

**ГРП РЕСПУБЛИКАНСКОГО ДОРОЖНОГО ФОНДА
ПРИ МИНИСТЕРСТВЕ ФИНАНСОВ РУз**

**ПРОЕКТ РАЗВИТИЯ РЕГИОНАЛЬНЫХ ДОРОГ
УЗБЕКИСТАНА
(P146334)**

**ПЛАН ДЕЙСТВИЙ ПО ПЕРЕСЕЛЕНИЮ: Андижанская,
Наманганская и Ферганская области**

Узбекистан

Июнь 2016



СОДЕРЖАНИЕ

2	
АББРЕВИАТУРЫ	3
ГЛОССАРИЙ.....	4
КРАТКИЙ ОБЗОР	7
ВВЕДЕНИЕ.....	11
ГЛАВА I: ИНФОРМАЦИЯ О ПРОЕКТЕ	12
1.1 ОПИСАНИЕ ПРОЕКТА	12
ГЛАВА II: ВОЗДЕЙСТВИЯ ПРОЕКТА.....	14
2.1 ВОЗДЕЙСТВИЕ ПРОЕКТА.....	14
2.2 КОМПОНЕНТЫ ПДП	22
ГЛАВА III: ОСНОВНЫЕ ПРИНЦИПЫ И ЦЕЛИ ПЛАНА ДЕЙСТВИЙ ПО ПЕРЕСЕЛЕНИЮ	24
3.1 ПРИНЦИПЫ ПОЛИТИКИ ВЫНУЖДЕННОГО ПЕРЕСЕЛЕНИЯ.....	24
3.2 ЦЕЛИ ПОЛИТИКИ ВЫНУЖДЕННОГО ПЕРЕСЕЛЕНИЯ.....	24
ГЛАВА IV: РЕЗУЛЬТАТЫ ОЦЕНКИ ИМУЩЕСТВА ЛИЦ, ПОПАВШИХ ПОД ВОЗДЕЙСТВИЕ ПРОЕКТА	26
4.1 МЕТОДОЛОГИЧЕСКИЕ ОСНОВЫ ОЦЕНКИ ЗАТРОНУТОГО ИМУЩЕСТВА	26
4.2 ОЦЕНКА ЗАТРОНУТОГО ИМУЩЕСТВА	26
ГЛАВА V: ЮРИДИЧЕСКИЕ РАМКИ	30
4.1 СПИСОК ЮРИДИЧЕСКИХ ДОКУМЕНТОВ ПО ПОЛИТИКЕ ПЕРЕСЕЛЕНИЯ	30
4.2 ВОЗМОЖНЫЕ НЕСООТВЕТСТВИЯ ЗАКОНОВ СТРАНЫ С ПОЛИТИКОЙ ВСЕМИРНОГО БАНКА В СФЕРЕ ПЕРЕСЕЛЕНИЯ И МЕХАНИЗМЫ ДЛЯ УСТРАНЕНИЯ ЭТИХ НЕСООТВЕТСТВИЙ.....	31
ГЛАВА V: СОЦИАЛЬНО-ЭКОНОМИЧЕСКИЕ ХАРАКТЕРИСТИКИ ЗАТРОНУТЫХ ЛИЦ ...	36
5.1 ЗАТРОНУТОЕ НАСЕЛЕНИЕ.....	36
5.2 ЗАТРОНУТЫЕ СТРОЕНИЯ	38
ГЛАВА VI: ПРАВО НА КОМПЕНСАЦИЮ И ПОМОЩЬ	41
6.1 КАТЕГОРИЯ ЛИЦ, ПОДЛЕЖАЩИХ ВЫНУЖДЕННОМУ ПЕРЕСЕЛЕНИЮ.....	41
ГЛАВА VIII: ИНСТИТУЦИОНАЛЬНЫЕ РАМКИ	46
ГЛАВА IX: ОБЩЕСТВЕННЫЕ КОНСУЛЬТАЦИИ	48
9.1 ОБЩЕСТВЕННЫЕ ВСТРЕЧИ И КОНСУЛЬТАЦИИ.....	48
9.1 РАСКРЫТИЕ ИНФОРМАЦИИ.....	51
ГЛАВА X: ПРОЦЕДУРЫ РАССМОТРЕНИЯ И УДОВЛЕТВОРЕНИЯ ЖАЛОБ	53
10.1 МЕХАНИЗМ УДОВЛЕТВОРЕНИЯ ЖАЛОБ	53
ГЛАВА XI: РАСХОДЫ И БЮДЖЕТ.....	59
ГЛАВА XII: ГРАФИК РЕАЛИЗАЦИИ	62
ГЛАВА XIII: МОНИТОРИНГ И ОЦЕНКА (МиО)	63
ПРИЛОЖЕНИЕ I УЧАСТКИ ДОРОГ И КАРТЫ ПРОЕКТНОЙ ТЕРРИТОРИИ.....	
ПРИЛОЖЕНИЕ II ИНФОРМАЦИЯ О ЗАТРОНУТЫХ ДЕРЕВЬЯХ	
ПРИЛОЖЕНИЕ III ИНФОРМАЦИЯ О ЗАТРОНУТЫХ СТРОЕНИЯХ	
ПРИЛОЖЕНИЕ IV ОБЩЕСТВЕННЫЕ КОНСУЛЬТАЦИИ	

АББРЕВИАТУРЫ

МФИ	Международные Финансовые Институты
СУМ	Узбекский сум
НПО	Неправительственная Организация
ОП	Операционная процедура
ЛПВП	Лица, подпадающие под воздействие проекта
ПМП	План мероприятий по переселению
РУз	Республика Узбекистан
ПО	Полоса отвода
КАДАСТРОВАЯ СЛУЖБА	Государственный комитет Республики Узбекистан по земельным ресурсам, геодезии, картографии и государственному кадастру
ТЗ	Техническое Задание
ВБ	Всемирный Банк

ГЛОССАРИЙ

Пострадавшие Лица	Люди, домохозяйства, или юридические лица, пострадавшие от связанных с проектом изменений в использовании земли, воды, природных ресурсов, или потери доходов.
Компенсация	Оплата наличными или в натуральной форме, на которую затрагиваемые лица имеют право для того, чтобы заменить землю или другое имущество, отчужденное для нужд проекта.
Конечная /крайний срок	Дата, после которой люди не будут иметь право на компенсацию, то есть они не включаются в список ЛПВП, как это определено в ходе переписи.
Право	Право означает комплекс мер, включающих компенсацию в денежной или натуральной форме, стоимость переселения, помощь в восстановлении дохода, помощи при переезде, замещение дохода и восстановление бизнеса, которому подлежат ЛПВП, в зависимости от типа, степени и характера их потерь, для восстановления их социального и экономического уровня жизни.
Домохозяйство	Домохозяйство означает все лица, проживающие и питающиеся вместе, как одна семейная единица и питаются с одной кухни, независимо от того, связаны ли они или нет между собой. Перепись использует это определение, а данные, полученные в ходе переписи, образуют основу для выявления единицы домохозяйства.
Восстановление дохода	Восстановление дохода означает восстановление производительности и средств к существованию ЛПВП.
Вынужденное Переселение	Для целей этой политики "непроизвольное" означает действия, которые могут быть приняты без осознанного согласия или права выбора для перемещенных лиц
Приобретение Земли	Приобретение земли означает процесс, в котором человек вынуждается государственным учреждением отчуждать всю или часть земли, которой ему / ей принадлежит или владеет, в собственность и владение этого учреждения, для общественных нужд в обмен на справедливую компенсацию.
Население с низким доходом / Социально уязвимые слои населения	Население, которое имеет доход менее прожиточного минимума. Прожиточный минимум в Узбекистане составляет 48 долларов США в соответствии с данными Государственного комитета по статистике Узбекистана. Социально уязвимые люди имеют доход в размере 67 доллара США на человека в семье в месяц ¹ . Под уязвимыми людьми в проекте понимается любой или сочетание из следующих категорий: домохозяйства с низким уровнем дохода, домохозяйства, возглавляемые женщинами с менее чем 2 взрослые кормильцами, престарелые во главе ДХ с неработающими членами семьи и инвалидами, представители коренных народов, этнические

¹ В соответствии с Постановлением Кабинета Министров Республики Узбекистан № 165 от 07.06.2012 социально незащищенные люди имеют доход 1,5 минимальной заработной платы (одна минимальная заработная плата составляет 130 240 сум) на человека в семье, которая составляет около 195 360 сум (приблизительно US \$ 2,23 на человека в день). Обменный курс Центрального банка Республики Узбекистан на 11 июня 2016 составляет \$ 1 = 2929,14 сум.

	меньшинства.
Владелец	Человек, который владеет, пользуется и распоряжается по его / ее усмотрению и в его / ее интересах принадлежащей ему собственностью (ресурсами, предприятиями, вещами, в том числе и жилыми зданиями, сооружениями, оборудованием, сырьем и продукцией, денежными средствами, акциями и другим имуществом, а также объектами интеллектуальной собственности).
Право собственности	Право собственности или имущественное право представляет собой право человека владеть, пользоваться и распоряжаться принадлежащей собственностью по своему усмотрению и в своих интересах, а также требует устранения всяких нарушений его / ее права собственности от того, кем бы они не были созданы. Право собственности является бессрочным.
Стоимость возмещения (имущества)	По домам и другим конструкциям, это - рыночная стоимость материалов, для того, чтобы построить замещающую конструкцию с площадью и качеством, аналогичным или лучше, чем у затронутой конструкции или для ремонта частично затронутой конструкции, а также стоимость транспортировки строительных материалов на строительство, а также стоимость всех работ и оплаты подрядчикам, а также стоимость любых налогов по регистрации и перерегистрации. При определении стоимости возмещения, амортизация имущества и стоимость вторичных материалов не учитывается, равно как и стоимость выгод, которые будут получены из проекта, не вычитается из оценки затронутого имущества.
Стоимость возмещения (земли)	Восстановительная стоимость за землю - это пред-проектная рыночная стоимость земли или стоимость земли перед переселением в зависимости от того, что выше, с равным урожайным потенциалом или использованием, расположенная в непосредственной близости от затрагиваемой земли, а также затраты на подготовку земли до уровня, аналогичного затрагиваемой земли, а также затраты на любые налоги по оформлению и передаче земли.
Восстановление	Оказание помощи затронутым лицам с целью восполнения их потери доходов в целях улучшения или, по крайней мере, достижения полного восстановления их пред-проектного уровня и качества жизни.
Махалла	Орган самоуправления, организация типа сообщества на местном уровне, официально признанная в Узбекистане, выступающая в качестве связующего звена между правительством и обществом и отвечающая за предоставление средств социальной поддержки и культурного взаимодействия своим членам. Председатели махаллы избираются местными собраниями.
Хокимият	Администрация или государственный орган в местах, осуществляющий взаимодействие между местными сообществами и правительством на региональном и национальном уровнях. Обладает самой высокими административными и юридическими полномочиями над местным населением, проживающим на территории в пределах его юрисдикции.

*** Курс Центрального Банка (ЦБ) Республики Узбекистан (на 11 июня 2016 года)**

US\$ 1 доллар США) = 2929.14 сум (узбекский сум)

1 сум = 0,0004 доллар США

КРАТКИЙ ОБЗОР

Этот отчет описывает принципы и процедуры, которые должны соблюдаться во время действий по переселению земельных участков, строений и деревьев, пострадавших от проекта, а также предоставление компенсации (по необходимости). Основная цель отчета состоит в том, чтобы дать общее количество пострадавших семей, определить их потери в результате реализации проекта. Этот план действий по переселению (ПДП) подготовлен для Андижанской, Наманганской и Ферганской областей.

Во время поездки на местность, Консультант обошел ПО (Полосу Отчуждения) выбранных участков дороги по Компоненту 1 с ответственными лицами и выявил следующее:

Проект предусматривает восстановление 289 км приоритетных дорог в трех областях Узбекистана:

- i. Андижанская область: восстановление и капитальный ремонт 11 приоритетных дорог в 7 районах области (Алтинкульском, Асакинском, Булакбашинском, Избасканском, Мархаматском, Кургантепинском, Улугнарском районах) – 90 км.
- ii. Наманганская область: восстановление приоритетных дорог в восьми районах области (Чустском, Папском, г. Наманган, Янгикурганском, Норинском, Касансайском, Уйчинском, Учкурганском) – 161 км.
- iii. Ферганская область: восстановление и капитальный ремонт 9 приоритетных дорог в 6 районах области (Учкуприкском, Дангаринском, Узбекистанском, Бешарикском, Бувайдинском, Куштепинском районах) – 38 км.

Не ожидается, что проект окажет воздействие на жилые структуры домохозяйств, коммерческие и общественные структуры, фермерские или садоводческие хозяйства. Основное воздействие проекта является воздействие на неформальные нежилые структуры и деревья.

Воздействие проекта на неформальные структуры (заборы, решетчатые ограждения и прочие) и деревья, расположенные вдоль дороги в пределах полосы отвода (ПО). Общее количество ЛПВП – 16, в частности:

- 10 ДХ (частные нежилые строения, такие как заборы, решетчатые ограждения, ступеньки лестницы и т.д.)
- 3 коммерческие структуры (заброшенные недействующие торговые магазины и предприятие по производству шелкопряда);
- 3 общественные строения (заборы школы и электроподстанция).

Подробное описание воздействие проекта представлено в таблице ниже:

Таблица 1 Воздействие проекта и меры ПДП на территории Андижанской, Наманганской и Ферганской областей

Регион	Кол-во ЛПВП	Кол-во затронутых структур	Категория и ЛПВП	Тип воздействия	Тип структуры	Необходимость перемещения	Необходимость компенсации
Наманган	10	10	Частный, нежилой	постоянное	Забор, решетчатое ограждение, ступеньки лестницы	Перемещение и переустановка	Компенсация не требуется. Содействие будет предоставлено местными органами власти.
		2			Тополиная роща - деревья являются ограждением рощи	Не требуется компенсация и перемещение. Эти деревья выращены для строительных материалов и будут спилены до начала работ по реконструкции. ²	
	2	2	Коммерческий	Постоянное	Торговый магазин на прилегающей территории к ДХ (не действующая структура)	Перенос и переустановка. Эти строения будут перестроены за счет местных органов власти на близлежащей территории от домохозяйства	Компенсация не требуется. Содействие будет оказано местными органами власти. Местные органы власти предоставят техническую помощь и рабочую силу для переустановки затронутых структур без затрат владельцев.
	3	4	Общественный	Постоянное	Заборы школы, поддерживающие элементы электроподстанции	Перенос и переустановка	Компенсация не требуется. Содействие будет предоставлено местными органами власти.
Итого	15 ЛПВП	18 строение					
Андижан	Деревья	1492	Общественная / государст	Постоянное	Фруктовые – 211 ³ Строевые -	Вырубка	За счет средств РДФ

² Эти ЛПВП выращивают свои тополиные деревья и потом спиливают эти молодые деревья для древесины в коммерческих целях. Эти люди срубают свои деревья еще до начала строительных работ. Они не понесут никаких потерь от реализации проекта. Они смогут продать свои лесоматериалы и получить о них прибыль как обычно.

³ Эти деревья находятся на балансе государства. Владельцев среди населения, садоводов, фермеров или коммерческих структур этих деревьев нет. Эти деревья являются техническими и расположены вдоль дороги и высажены в качестве экологической зоны

			венная земля		1281		
Наманган	Деревья	3237	Общественная / государственная земля	Постоянное	Фруктовые - 1163 Строевые - 2074	Вырубка	За счет средств РДФ
Фергана	Деревья	1592	Общественная / государственная земля	Постоянное	Фруктовые – 411 Строевые - 1306	Вырубка	За счет средств РДФ
	Экономические деревья	125	Коммерческие	Постоянное	Фруктовые (тутовники) 125	Вырубка	Компенсация в рамках настоящего ПДП.
Итого		6446			Фруктовые – 1785 Строевые - 4661		

В частности, проект потребует перемещения этих незаконных строений, которые построены в пределах Полосы отвода (ПО) на территории Наманганской области. Общее количество затронутых строений – 18 единиц. Ни одно из этих строений не будет снесено. Эти нежилые строения будут перемещены ближе к строениям домохозяйства или на близлежащие территории. Консультант отметил, что приобретения земли под этими вспомогательными строениями не потребуется. Все строение, попавшие под воздействие, являются частными, нежилыми и расположены на территории (земельные участки), принадлежащей Автойул. Эти земли не принадлежат ЛПВП. Эти земельные участки принадлежат Автойул. Строения в пределах ПО будут перемещены, чтобы освободить место тротуарам и дренажным каналам.

Таким образом, на территории Наманганской области будут перемещены и переустановлены 18 строений 15 затронутых лиц, которые расположены в 4 районах области. Эти строения включают следующие:

- Зброшеный не действующий торговый магазин -2 единицы,
- Ступеньки лестницы - 1 ед.,
- Решетчатый забор - 4 ед.,
- Передвижной контейнер– 2 ед.,
- Забор школы - 4 ед.,
- Поддерживающие опоры электроподстанции – 1 ед.;
- Стена – забор двора – 2 ед.
- Тополя – ограждение тополиной роши – 2 ед.

Проект также потребует вырубку 6446 деревьев (4661 технических / строевых деревьев и 1785 фруктовых деревьев) на территории трех проектных областей. В частности:

- Среди них 6321 дерева, расположенных вдоль дороги на территории государственных земель в Андижанской, Наманганской и Ферганской областях, находятся на балансе государства. Среди жилого населения, садоводов, фермеров и коммерческих предприятий нет владельцев данных деревьев. Эти деревья являются техническими и расположены вдоль дороги, выращиваются для создания зоны охраны окружающей среды. Владельцами этих деревьев (как фруктовых, так и строевых) являются местные органы власти. Эти

деревья были посажены за счет бюджет местных органов власти. Согласно ОП ВВ 4,12 эти деревья не будут включены в бюджет настоящего Плана действий по переселению, так как принадлежат государству.

- 125 экономических деревьев (тутовники), расположенные на территории Куштепинского и Дангаринского районов Ферганской области. Владельцем этих деревьев является коммерческая структура (юридическое лиц ООО «Пилла»⁴). Стоимость этих деревьев и компенсация за потерянный урожай владельцу коммерческой структуры будет включена в бюджет настоящего Плана действий по переселению. Затронутое лицо получит компенсацию в соответствии с Матрицей компенсационных выплат, представленной в Структуре политики переселения. Отведенный земельный участок также подлежит компенсации. Компенсация будет включать компенсацию в виде «земля за землю» и стоимость возмещения потерь.

Все затронутые деревья в пределах полосы отвода будут вырублены также, чтобы освободить место тротуарам.

Проект предполагает возможное воздействие на пастбища в трех проектных регионах. Детальная информация по данному воздействию представлена в Плана социального и экологического управления проекта. Все строительные работы проекта будут направлены на снижение вероятности воздействия на эти земли. В случае если эти земли и лица, которые возможно могут использовать данные земли для разведения скота и его выпаса, будут затронуты проектом, они будут включены в проект как затронутые лица. Компенсация за возможный ущерб для данных людей будет покрываться за счет непредвиденных расходов. Принимая во внимание проектирование в ходе подготовки ПДП, фактического воздействия на пастбища и их пользователей нет.

Размер компенсации за затронутые 125 тутовых деревьев предприятия ООО «Пилла» составляет **350 625 000 UZS** или **US\$ 119 702,36**. Бюджет МиО 180 000 долларов США и включен в предварительный бюджет переселения.

В настоящее время приблизительный бюджет составляет **939 321 114 сум** или **320 681,4 долларов США** по обменному курсу Центрального банка (ЦБ) Республики Узбекистан на 11 июня 2016 года.

⁴ Земля, на которой находятся затронутые тутовники, принадлежит данному предприятию на правах аренды.

ВВЕДЕНИЕ

Следующий отчет знакомит с данными Плана Действий по Переселению (ПДП), подготовленного для «Проекта развития региональных дорог», в частности для Андижанской, Наманганской и Ферганской областей. Настоящий ПДП подготовлен в соответствии с СПП, разработанной в рамках проекта. СПП была разработана для всех компонентов проекта и раскрыта в марте 2015 года. Копия СПП доступна на сайте Всемирного Банка.⁵

Правительство Узбекистана (ПУз) получило заем / кредит от Международного банка реконструкции и развития (МБРР) в связи с Проектом Развития Региональных Дорог Узбекистана.

Проект предлагает восстановление приоритетных региональных дорог. Проект будет осуществляться в четырех из тринадцати областей Узбекистана, а именно Ферганской, Ташкентской, Наманганской и Андижанской областях. Ожидается, что проект охватит восстановление около 400 км региональных дорог. Дороги, которые включены в рамках проекта, были выбраны на основе анализа дорожных данных, а также экономических критериев (предварительный технико-экономический скрининг).

Настоящий отчет охватывает воздействие проекта при реконструкции участков автомобильных дорог на территории Андижанской (11 участков дорог – 90 км), Наманганской (10 дорог – 161 км) и Ферганской (9 участков дорог – 38 км) областей.

ПДП был подготовлен на основе социально-экономической информации по проектной территории, а также консультаций и встреч с заинтересованными сторонами. ПДП описывает количество мелких структур (заборы, ограждения, ступеньки лестниц и прочие структуры), которые будут перемещены ближе к основным постройкам домохозяйства, а также деревья, которые распложены в пределах запланированной полосы отвода (ПО); обеспечивает покрытие убытков затронутых лиц; определяет принципы и правовые основы возмещения убытков в связи с осуществлением проекта; раскрывает механизм процедуры компенсации; и обеспечивает механизм мониторинга и рассмотрения жалоб.

ПДП, который соответствует Операционной политике Всемирного банка (ОП) 4.12 "Вынужденное переселение", разработан для того, чтобы свести к минимуму социально-экономические воздействия проекта.

⁵ <http://documents.worldbank.org/curated/en/2015/03/24308438/uzbekistan-regional-roads-development-project-resettlement-plan-resettlement-policy-framework>,
<https://www.mf.uz/ru/podrazdeleniya-ministerstva/gosudarstvennye-celevye-fondy/respublikanskiy-dorozhnyj-fond.html>

ГЛАВА I: ИНФОРМАЦИЯ О ПРОЕКТЕ

1.1 ОПИСАНИЕ ПРОЕКТА

Правительство Узбекистана (ПУз) получило заем / кредит от Международного банка реконструкции и развития (МБРР) в связи с Проектом Развития Региональных Дорог Узбекистана.

Проект будет финансировать часть дорожной программы восстановления приоритетных региональных дорог. Проект будет осуществляться в четырех из тринадцати областей Узбекистана, а именно Ферганской, Ташкентской, Наманганской и Андижанской областях. Ожидается, что проект охватит восстановление около 400 км региональных дорог. Дороги, которые будут включены в рамках проекта, были выбраны на основе анализа дорожных данных, а также экономических критериев (предварительный технико-экономический скрининг). В частности, Проект будет финансировать восстановительные работы, в том числе обновление структуры, а также существующих вспомогательных дорожных соединений (перекрестки, подъездные дороги, дренажные системы). Данный проект также будет поддерживать включение соображений безопасности дорожного движения при проектировании участков дорог в рамках проекта и их последующей реализации с целью включения этих методов по всем дорогам.

Предлагаемый Проект будет состоять из трех компонентов:

Компонент 1: Восстановление дорог и безопасность. Компонент будет финансировать часть дорожной программы восстановления приоритетных региональных дорог. В частности: проект предусматривает восстановление 289 км приоритетных дорог в трех областях Узбекистана:

- iv. Андижанская область: восстановление и капитальный ремонт 11 приоритетных дорог в 7 районах области (Алтинкульском, Асакинском, Булакбашинском, Избасканском, Мархаматском, Кургантепинском, Улугнарском районах) – 90 км.
- v. Наманганская область: восстановление приоритетных дорог в восьми районах области (Чустском, Папском, г. Наманган, Янгикурганском, Норинском, Касансайском, Уйчинском, Учкурганском) – 161 км.
- vi. Ферганская область: восстановление и капитальный ремонт 9 приоритетных дорог в 6 районах области (Учкуприкском, Дангаринском, Узбекистанском, Бешарикском, Бувайдинском, Кушттепинском районах) – 38 км.

Более подробная информация по участкам дорог в Андижанской, Наманганской и Ферганской областях представлена в приложении I.

Проект будет финансировать реабилитационные работы существующих дорог, в том числе обновление структуры, а также восстановления вспомогательных дорожных соединений (перекрестков, подъездных дорог, дренажных систем). Этот компонент также будет поддерживать включение соображений безопасности дорожного движения при проектировании участков дорог в рамках проекта и их последующей реализации с целью включения этих методов во все дороги.

Компонент 2: Компонент Институционального Укрепления. Этот компонент предусматривает, помимо прочего:

- (I) разработать Стратегию Дорожной Безопасности и План действий и реализацию вмешательств по повышению дорожной безопасности на ряде участков дорог
- (II) поддерживать Правительство Узбекистана с целью улучшения практики управления дорогами и финансовой / организационной устойчивости дорожного хозяйства
- (III) поддерживать правительство Узбекистана в улучшении операционной среды для местной строительной индустрии;
- (IV) помогать институциональному укреплению РДФ в повышении эффективности и результативности его организационных структур (т.е. внутренних бизнес-процессов, многолетнего планирования и развития; разработки и осуществления коммуникационной стратегии, обучения и различных других исследований, которые предстоит определить).

Компонент 3: Поддержка в Управлении Проектом: Консультанты по Проектированию и Надзору будут оказывать поддержку, которая может потребоваться в области управления проектами, закупок и финансового управления, экологической и социальной гарантии.

Настоящий ПДП разработан для тех дорог в указанных областях, которые имеют социальные или экономические последствия, охваченных ОП 4.12. Эти участки дороги составляют часть проекта и определены в ходе реализации проекта на основе анализа дорожных данных, а также экономических критериев (технико-экономической оценки).

Для определения социальных и экономических последствий, охваченных в рамках ОП 4.12 по каждой дороге, были использованы инструмент скрининга. Этот инструмент скрининга обеспечит представление о пораженных структурах и будет использоваться для оценки специфичности этих структур. В соответствии со скринингом, проведенным по указанным дорогам, проект оказывает влияние на мелкие структуры ДХ и экономические деревья, расположенные на территории реализации проекта. Проект также затрагивает деревья, расположенные вдоль определённых участков дорог на территории, принадлежащей государству.

Более подробно влияние проекта описано в Главе II Воздействие проекта.

Реализация проекта будет осуществляться через существующую Группу Реализации Проектов (ГРП) в структуре Республиканского Дорожного Фонда (РДФ). ГРП наняла консультанта по социальным вопросам и вопросам переселения для подготовки данного Плана действий по переселению. Консультант получил задание изучить социально-экономическое воздействие по принципам ОП 4.12 и подготовить ПДП. Команда ГРП получила хороший опыт, работая с Азиатским Банком и двусторонними донорами по участкам дорог Узбекистана (404км) в рамках Инвестиционной Программы Центрально-азиатского регионального экономического сотрудничества (ЦАРЭС) с 2006 года.

ГЛАВА II: ВОЗДЕЙСТВИЯ ПРОЕКТА

2.1 ВОЗДЕЙСТВИЕ ПРОЕКТА

Настоящий отчет ПДП подготовлен на основании предварительного проектирования по проекта «Развитие региональных дорог» для Андижанской, Наманганской и Ферганской областей. Этот ПДП будет обновлен, в случае внесения каких-либо изменений в проектирование участков реконструируемых дорог и представлен, которые будут представлены подрядчиком, и предоставлен во ВБ для согласования до начала строительных работ.

Не ожидается, что проект окажет воздействие на жилые структуры домохозяйств, коммерческие структуры, фермерские или садоводческие хозяйства. Основные вмешательства будут заключаться в восстановлении существующих дорог, при помощи той же самой разметки. Проект не будет строить новые дороги – восстановительные работы будут расширены до подъездных путей из соображений безопасности и структурных причин.

Основное воздействие проекта - воздействие на нежилые неформальные строения и деревья. Общее количество ЛПВП – 16, в том числе:

- 10 ДХ (частные нежилые строения, такие как заборы, решетчатые ограждения, ступеньки лестницы и т.д.)
- 3 коммерческие структуры (зброшенные недействующие торговые магазины и предприятие по производству шелкопряда);
- 3 общественные строения (заборы школы и электроподстанция).

Более детальная информация представлена в таблице ниже:

Таблица 2 Воздействие проекта и меры ПДП на территории Андижанской, Наманганской и Ферганской областей

Регион	Кол-во ЛПВП	Кол-во затронутых структур	Категория и ЛПВП	Тип воздействия	Тип структуры	Необходимость перемещения	Необходимость компенсации
Наманган	10	10	Частный, нежилой	постоянное	Забор, решетчатое ограждение, ступеньки лестницы	Перемещение и переустановка	Компенсация не требуется. Содействие будет предоставлено местными органами власти.
		2			Тополиная роща - деревья являются ограждение м рощи	Не требуется компенсация и перемещение. Эти деревья выращены для строительных материалов и будут спилены до начала работ по реконструкции. ⁶	
	2	2	Коммерческий	Постоянное	Торговый магазин на прилегающей территории к ДХ (не действующая структура)	Перенос и переустановка. Эти строения будут перестроены за счет местных органов власти на близлежащей территории от домохозяйства	Компенсация не требуется. Содействие будет оказано местными органами власти. Местные органы власти предоставят техническую помощь и рабочую силу для переустановки затронутых структур без затрат владельцев.
	3	4	Общественный	Постоянное	Заборы школы, поддерживающие элементы электроподстанции	Перенос и переустановка	Компенсация не требуется. Содействие будет предоставлено местными органами власти.
Итого	15 ЛПВП	18 строение					
Андижан	Деревья	1492	Общественная / государст	Постоянное	Фруктовые – 211 ⁷ Строевые -	Вырубка	За счет средств РДФ

⁶ Эти ЛПВП выращивают свои тополиные деревья и потом спиливают эти молодые деревья для древесины в коммерческих целях. Эти люди срубают свои деревья еще до начала строительных работ. Они не понесут никаких потерь от реализации проекта. Они смогут продать свои лесоматериалы и получить о них прибыль как обычно.

⁷ Эти деревья находятся на балансе государства. Владельцев среди населения, садоводов, фермеров или коммерческих структур этих деревьев нет. Эти деревья являются техническими и расположены вдоль дороги и высажены для обеспечения безопасной зоны охраны окружающей среды.

			венная земля		1281		
Наманган	Деревья	3237	Общественная / государственная земля	Постоянное	Фруктовые - 1163 Строевые - 2074	Вырубка	За счет средств РДФ
Фергана	Деревья	1592	Общественная / государственная земля	Постоянное	Фруктовые – 411 Строевые - 1306	Вырубка	За счет средств РДФ
	Экономические деревья	125	Коммерческие	Постоянное	Фруктовые (тутовники) 125	Вырубка	Компенсация в рамках настоящего ПДП.
Итого		6446			Фруктовые – 1785 Строевые - 4661		

Среди трех проектных областей реализация проекта окажет влияние на незаконные вторичные строения домохозяйств в Наманганской области, которые находятся на прилегающей территории домохозяйств (заборы, ограждения, ступеньки лестницы, недействующие заброшенные коммерческие структуры, принадлежащие ДХ и другие строения). В частности, 18 строений, принадлежащие 15 ЛПВП, расположенные в 4 районах области. Эти строения принадлежат:

- i. 10 ДХ (частные нежилые строения);
- ii. 2 коммерческие структуры, принадлежащие близлежащим ДХ;
- iii. 3 государственные организации (2 школы и 1 электроподстанция района).

Проект потребует перемещения этих незаконных строений, которые построены в пределах Полосы отвода (ПО) на территории Наманганской области. Ни одно из этих строений не будет снесено. Эти строения будут перемещены ближе к строениям домохозяйства или на близлежащие территории.

Эти строения включают следующие:

- Зброшенный не действующий торговый магазин -2 единицы,
- Ступеньки лестницы - 1 ед.,
- Решетчатый забор - 4 ед.,
- Передвижной контейнер– 2 ед.,
- Забор школы - 4 ед.,
- Поддерживающие опоры электроподстанции – 1 ед.;
- Стена – забор двора – 2 ед.
- Тополя – ограждение тополиной рощи – 2 ед.

Консультант отметил, что приобретения земли под этими вспомогательными строениями не потребуется. Все строение, попавшие под воздействие, являются частными, нежилыми и расположены на территории (земельные участки), принадлежащей Автойул. Эти земли не принадлежат ЛПВП. Эти земельные участки принадлежат Автойул. Строения в пределах ПО будут перемещены, чтобы **освободить место тротуарам и дренажным каналам.**

Консультант отметил, что приобретения земли не потребуется. Все пострадавшие постройки расположены на территории (земельные участки), принадлежащей Автойул. Строения в пределах ПО будут перемещены, **чтобы освободить место тротуарам и дренажным каналам.**

Пострадавшие строения не используются для жизнедеятельности пострадавших лиц. Таким образом, нет никаких воздействий на жизнедеятельность пострадавших лиц.

Перемещение и переустановка этих строений будет проводиться в одно и то же время. Согласно разработанному графику реализации, перемещение и переустановка этих строений будет проведена в Июле 2016 года и должна быть завершена до начала строительных работ. Этот период будет коротким, и не ожидается, что будут какие-либо задержки в переустановке данных строений. Действия по перемещению и переустановки этих строений будут осуществляться посредством непосредственного содействия хокимиата и махаллинских комитетов районов. Перемещение и переустановка этих строений не потребует никаких затрат и расходов со стороны затронутых лиц.

В случае возникновения каких-либо задержек (технические проблемы, непредвиденные обстоятельства и т.п.), будут применяться следующие меры:

- Затронутое лицо оставляет за собой право на повторную постройку / восстановление затронутых строений за счет местных властей;
- Случившиеся проблемы будут решены, а перестройка / переустановка будет осуществлена как можно скорее;
- Возможные потери / вред затронутому лицу будут подсчитаны на основании фактического вреда и будут покрываться за счет непредвиденных расходов.

Более детальная информация по воздействию проекта на вторичные незаконные строения в Наманганской области представлена в таблице ниже:

Таблица 3 Детальная информация по лицам и строениям, затронутым проектом на территории Наманганской области

Наименование области	Наименование района	Участок дороги	Кол-во ЛПВП	Кол-во строений	Тип строений	Тип воздействия
Наманганская область	Учкурганский район	4К467 город Учкурган - Норинкапа посёлок 0-22 км	3 ДХ	4	Заброшенный магазин – 1 ед. Ступеньки лестницы– 1 ед. Решетчатое ограждение– 1 ед. Передвижной контейнер– 1 ед.	Перемещение и переустановка. Отчуждение и снос строений не предусматривается.
	Уйчинский район	4К436 Ёркурган посёлок.- Мевазор посёлок- Кизилротов посёлок 4-24 км	3 ДХ	4	Ограждение школы 2 ед. Временный заброшенный магазин – 1 ед. Опора электроподстанции – 1 ед.	Перемещение и переустановка. Отчуждение и снос строений не предусматривается.
	Касансайский район	4К447 Город Косонсой - Испархон посёлок - Усмон Юсупов посёлок	3 ДХ	4	Ограждение школы 2 ед. Стены – ограждения двора – 2 ед.	Перемещение и переустановка. Отчуждение и снос строений не предусматривается.
	Чустский район	4К462а 4Р121 автодорога в посёлок Гова	6ДХ	6	Решетчатое ограждение– 3 ед. Технические деревья – ограждения тополиной рощи – 2 ед. Передвижной контейнер - 1 ед.	Перемещение и переустановка. Отчуждение и снос строений не предусматривается.
ИТОГО	4 района		15 ДХ	18 строений	18 единиц	

Проект также потребует вырубку 6446 деревьев (4661 технических / строевых деревьев и 1785 фруктовых деревьев) на территории трех проектных областей. В частности:

- Среди них 6321 дерева, расположенных вдоль дороги на территории государственных земель в Андижанской, Наманганской и Ферганской областях, находятся на балансе государства. Среди жилого населения, садоводов, фермеров и коммерческих предприятий нет владельцев данных деревьев. Эти деревья являются техническими и расположены вдоль дороги, выращиваются для создания зоны охраны окружающей среды. Владельцами этих деревьев (как фруктовых, так и строевых) являются местные органы власти. Эти

деревья были посажены за счет бюджет местных органов власти. Согласно ОП ВБ 4,12 эти деревья не будут включены в бюджет настоящего Плана действий по переселению, так как принадлежат государству.

- 125 экономических деревьев (тутовники), расположенные на территории Куштепинского и Дангаринского районов Ферганской области. Владельцем этих деревьев является коммерческая структура (юридическое лиц ООО «Пилла»)⁸. Стоимость этих деревьев и компенсация за потерянный урожай владельцу коммерческой структуры будет включена в бюджет настоящего Плана действий по переселению. Затронутое лицо получит компенсацию в соответствии с Матрицей компенсационных выплат, представленной в Структуре политики переселения. Отведенный земельный участок также подлежит компенсации. Компенсация будет включать компенсацию в виде «земля за землю» и стоимость возмещения потерь, представленных в Главе VI.

Все затронутые деревья в пределах полосы отвода будут вырублены также, чтобы освободить место тротуарам.

Более детальная информация по затронутым деревьям на территории трех проектных областей представлена в таблице ниже:

⁸ Земля, на которой находятся затронутые тутовники, принадлежит данному предприятию на правах аренды.

Таблица 4 Детальная информация деревьям, затронутым проектом на территории Андижанской, Наманганской и Ферганской областей, которые подлежат вырубке⁹

Наименование области	Наименование района	Участок дороги	Кол-во деревьев	ИЗ НИХ		Кол-во деревьев на балансе государства*	Кол-во деревьев на балансе коммерческих структур**
				Технические / строевые	Фруктовые		
Андижанская область	Булакбошинский район	4К93 Булакбаши поселок – Ширмонбулок поселок– Кургонча 0-4 км, 10-4 км, 4К95 Чакар спортивный интернат 0-6 км	1116	1024	92	1116	0
	Избасканский район	4К85 Элатон поселок – Янгизамон поселок 11-19 км, 4К84 Пойтуг поселок – Лугумбек – Янгикишлок поселок 2-13 км	84	67	17	84	0
	Алтинкульский район	4К98 Жалабек – Темирхужа – Ижтимоят 0-10 км	45	17	28	45	0
	Асакинский район	4К104А Бешкургон поселок 0-4 км, 4К105 Асака город – Кайрагоч – Ниёзботир 0-11 км, 4К103 Асака город – Дастурхорнчи поселок – Кайирма 0-8 км	191	137	54	191	0
	Мархаматский район	4К107 Ниёзботир поселок – Полвонтош – Коракуртон поселок 6-15 км	56	36	20	56	0
Всего по области			1492	1281	211	1492	0
Наманганская область	Уйчинский район	4К436 Ёркурган поселок.-Мевазор поселок-Кизилровот поселок 4-24 км	510	510	0	510	0
	Папский район и Чустский район	4К455 Город Пап-Олмос -Арикбуйи поселок-Зиёвутхон поселок 6-8 км 4К462а 4Р121 автодорога в поселок Гова 4К455А Город Пап - Олмос поселок - Арикбуйи поселок – с автодороги поселка Зиёвутхон в поселок Тоймас 0-2 км	1056	223	833	1056	0

⁹ Подтверждающие документы (результаты государственной экспертизы) представлены в приложении.

	Касансайский район	4К447 Город Косонсой - Испархон поселок - Усмон Юсупов поселок 0-20 км	1177	1177	0	1177	0
	Янгикурганский район	4Н463 "Похолликкул" -Ровут поселок - Радивон поселок -Норкент поселок - Корянток поселок 0-30 км	126	106	20	126	0
	Папский район	4К483 Поп город -"Парда Турсун" -Кандиган поселок 7-30 км	368	58	310	368	0
Всего по области			3237	2074	1163	3237	
Ферганская область	Бувайдинский район	4К883Янгикургон – Кургонча – Жов.8-16 км	152	150	2	152	0
	Куштепинский район	4К862 Абай – Катта Андижон канал – Бурдокчилик центр 3-9 км	207	148	59 (25 тутовников принадлежат ООО «Пилла»)	182	25 тутовников (владелец ООО «Пилла»)
	Узбекистанский район	4К923 Яйпан – Рапкон – Бешарик – Чилмахрам 1,5 – 4,5 км	31	31	0	31	0
	Дангаринский район	4Н900 Дангара – Бешкапа – Шилдир 0-7 км	1238	888	350 (100 тутовников принадлежат ООО «Пилла»)	1138	100 тутовников (владелец ООО «Пилла») ¹⁰
	Бешарыкский район	4К-923а Яйпан – Рапкон – Бешарик – от автодороги Чилмахрам к городу Бешарик	89	89	0	89	0
Всего по области			1717	1306	411	1592	125**
ИТОГО			6446	4661	1785	6321	125

*Компенсация за деревья, расположенные на государственной земле согласно ОП 4,12 не включаются в расчет бюджета настоящего Плана действий по переселению. Компенсация за эти деревья предоставляется со стороны государства. ОП 4,12 не предусматривает предоставление компенсации за потерю государственного имущества. Более подробно см. Отчет Структура Политики Переселения. Приложение 1. Эти деревья не используются населением. Они являются техническими и высажены вдоль дороги для обеспечения безопасной зоны охраны окружающей среды. Владелец этих деревьев (как фруктовых, так и строевых) являются местные органы власти. Эти деревья были высажены за счет средств местного бюджета

¹⁰ Земля, на которой находятся затронутые тутовники, принадлежит данному предприятию на правах аренды

**Компенсация за экономические деревья будет включена в бюджет настоящего Плана действий по переселению в соответствии с ОП 4,12 и предоставлена затронутому лицу – юридическое лицо ООО «Пилла».

Проект предполагает возможное воздействие на пастбища в трех проектных регионах. Детальная информация по данному воздействию представлена в Плана социального и экологического управления проекта. Все строительные работы проекта будут направлены на снижение вероятности воздействия на эти земли. В случае если эти земли и лица, которые возможно могут использовать данные земли для разведения скота и его выпаса, будут затронуты проектом, они будут включены в проект как затронутые лица. Компенсация за возможный ущерб для данных людей будет покрываться за счет непредвиденных расходов. Принимая во внимание проектирование в ходе подготовки ПДП, фактического воздействия на пастбища и их пользователей нет.

Все воздействия управляются в соответствии с данным ПДП, а ЛПВП получают компенсацию согласно типу воздействия, которая отражает государственные меры безопасности и Политику Всемирного Банка по Вынужденному Переселению (ОП 4.12), включая ситуации, когда частная собственность (заборы, решетчатые ограждения и т.д.) может быть потеряна в результате восстановления дороги. Эти компенсации подробно описаны в Матрице предоставления компенсации.

Консультант отметил, что приобретения земли, занятой этими неформальными вспомогательными строениями, не потребуется. Все пострадавшие постройки расположены на территории (земельные участки), принадлежащей Автойул. Реализация проекта не потребует физического перемещения домохозяйств.

Потребуется некоторый отвод земли, занятый 125 тузовыми деревьями, принадлежащих коммерческому предприятию. Эти земли не являются частными. Предприятие пользуется данным земельным участком на правах аренды. Потерянная земля будет компенсирована по принципу «земля за землю».

Некоторое временное занятие земель может иметь место во время работ. Эти земельные участки принадлежат местным властям и Автойулу. Период и тип такого занятия, а также восстановления, будут обговорены с подрядчиком до начала работ по реконструкции.

2.2 . КОМПОНЕНТЫ ПДП

Проект не потребует физического переселения домашних хозяйств, приобретение земли за пределами полосы отвода, любой снос домов, коммерческих объектов или существующей инфраструктуры для восстановления региональных дорог.

Подготовка ПДП включает в себя следующие шаги:

- i. Сбор базовых данных, необходимых для подготовки ПДП:
 - Общая перепись пострадавших лиц, вдоль полосы отвода;
 - Полная инвентаризация затронутых структур, таких, как, заборы, ограждения и деревьев за пределами ПО;
 - Сбор данных о доходах и источниках средств к существованию на уровне домашних хозяйств;

- Калькуляция потерь по каждому ЛПВП и деревьям;
 - Краткий анализ законов, описывающих оценку затрагиваемых небольших строений и деревьев;
 - Анализ процедур оценки;
 - Результаты возмещения ущерба пострадавшим лицам (если требуется компенсация).
- ii. Выявление и определение альтернатив, которые сводят к минимуму снос этих строений и вырубку деревьев до реализации проекта;
 - iii. Планирование и реализация консультативной программы, которая включает в себя бенефициаров в разработке концептуальных моделей, планирования, реализации и помощи;
 - iv. Подготовка стратегии переселения, например, смещение и переустановка строений;
 - v. Описание прав для каждого пострадавшего и определения того, что реализация проекта будет основываться на специальных положениях ПДП5. Описание методов оценки для затронутых строений и деревьев (если требуется компенсация), и подготовка принципов законодательства, такие как удовлетворение жалоб и механизмов обжалования;
 - vi. Подготовка ПДП и его матрицы прав на компенсацию;
 - vii. Проведение совещаний по осуществлению ПДП, включая учреждения по реализации проектов, неправительственных организаций (махалли, Комитета женщин и т.д.) и другими соответствующими организациями;
 - viii. Расчет бюджета для реализации ПДП, в том числе административные расходы, консультационные услуги, расходы оборудования и возмещения убытков (если требуется компенсация);
 - ix. Механизм рассмотрения жалоб;
 - x. Механизмы контроля;
 - xi. Бюджет переселения.

ГЛАВА III: ОСНОВНЫЕ ПРИНЦИПЫ И ЦЕЛИ ПЛАНА ДЕЙСТВИЙ ПО ПЕРЕСЕЛЕНИЮ

3.1 ПРИНЦИПЫ ПОЛИТИКИ ВЫНУЖДЕННОГО ПЕРЕСЕЛЕНИЯ

Проектный институт разрабатывает проектирование работ по реконструкции отобранных участков дорог, принимая во внимание все меры для уменьшения переселения и минимизации временного пользования и приобретения ценных угодий.

В соответствии с проектным дизайном, Проект **не потребует приобретения земли за пределами Полосы Отчуждения, и какого-либо сноса домов, и существующей инфраструктуры. Может иметь место некоторое временный отвод земли (в том числе возможно и пастбища) во время проведения работ. Однако, реализация проекта будет направлена на уменьшение временного отвода земли. Реализация проекта потребует перемещения незаконных строений и имущества (частные нежилые строения), а также вырубку деревьев, которые расположены вдоль дороги в пределах Полосы Отвода (ПО). Все незаконные сооружения будут перемещены (и переустановлены ближе к домам жильцов или близлежащие территории), чтобы освободить место тротуарам и каналам дренажа воды.**

Эти воздействия являются частью компонента 1 и охватываются настоящим ПДП и будут управляться в соответствии со следующими принципами:

- Необходимо свести к минимуму выполнение работ по реконструкции, которые могут вызвать необходимость принудительного переселения; при проведении строительных и восстановительных работ, повреждение домов и объектов инфраструктуры должно быть сведено к минимуму;
- Отведение земель на постоянной основе должно быть сведено к минимуму во время проектирования;
- Временное отрицательное воздействие на земли необходимо минимизировать путем точного осуществления строительных / восстановительных работ;
- Необходимо приложить все усилия, чтобы использовать больше общественных земель, а также по максимуму ограничить ремонтно-строительных работы на орошаемых участках. В случае, если не представляется возможным избежать работы на территории орошаемых участков за пределами населенных пунктов, повреждение полей, посевов и насаждений должно быть компенсировано;
- Домохозяйства должны иметь возможность подавать жалобы в отношении процесса компенсации;
- Реализация ПДП будет отслеживаться путем проведения внутреннего мониторинга ГРП.
- Компенсации будут выплачиваться в полном объеме затрагиваемым сторонам до начала каких-либо строительных или восстановительных работ.

3.2 ЦЕЛИ ПОЛИТИКИ ВЫНУЖДЕННОГО ПЕРЕСЕЛЕНИЯ

Основные цели структуры политики переселения следующие:

- (i) Определить точно пострадавшие домохозяйства, тип пострадавших строений и другие потери в результате реализации проекта;
- (ii) Оценить ущерб и соответствующие меры для минимизации или смягчения негативное воздействие проекта;
- (iii) Подсчитать компенсацию (необходимую) за потерянное имущество;
- (iv) Предоставить базу для консультаций с соответствующими задействованными сторонами;
- (v) Позволить пострадавшим группам населения получить и углубить знания своих прав и обязанностей;
- (vi) Дать возможность пострадавшим группам населения предъявлять претензии в соответствующие инстанции.

ГЛАВА IV: РЕЗУЛЬТАТЫ ОЦЕНКИ ИМУЩЕСТВА ЛИЦ, ПОПАВШИХ ПОД ВОЗДЕЙСТВИЕ ПРОЕКТА

4.1 МЕТОДОЛОГИЧЕСКИЕ ОСНОВЫ ОЦЕНКИ ЗАТРОНУТОГО ИМУЩЕСТВА

МЕТОД ОЦЕНКИ ДЕРЕВЬЕВ

Для разработки данного ПДП был также рассмотрен порядок оценки затронутых деревьев согласно рыночной стоимости. В процессе оценки применялись методы и понятия Национальных стандартов для оценки имущества от 14.06.2006, разработанных на основании закона “Об оценочной деятельности”.

Расчет компенсации за деревья выполняется в соответствии с правилами и руководствами Сборника № 4 «Составной индекс стоимости восстановления» и на основании стоимости восстановления одного дерева (узбекский сум). Диаметр дерева, стоимость его возмещения и индекс инфляции, а также коэффициент переоценки также принимаются во внимание.

Оценка выполняется на основании оценки стоимости самого дерева и его обследования с целью сбора необходимых данных по его характеристикам и состоянию. Это определяется следующими показателями:

1. Количество деревьев;
2. Вид дерева;
3. Диаметр и возраст дерева;
4. Уровень плодородности;
5. Другие действующие характеристики.

Эти особенности были приняты во внимание при определении стоимости за единицу дерева и расчете размера потерянного урожая, который мог быть собран при отсутствии проекта.

4.2 ОЦЕНКА ЗАТРОУНТОГО ИМУЩЕСТВА

Проект не потребует приобретение земельного участка, физического перемещения домашних хозяйств, любой снос домов, коммерческих объектов или существующей инфраструктуры, за пределами Полосы Отвода. **Реализация проекта потребует перемещения строений и имущества, таких, как заборы, ограждения, ступеньки лестницы, заброшенные магазины и прочие структуры, которые были возведены в черте Полосы Отвода (ПО). Общее количество затронутых строений составляет 18 единиц, расположенных на территории Наманганской области. Более детальное описание затронутых строений представлено в Главе II Воздействие проекта.**

Никакого сноса затронутых строений не будет произведено. Более того, они будут смещены и переустановлены или заново построены при содействии местных властей (махалля и хокимият) ближе к жилью владельца или на близлежащие территории, без затрат о стороны владельца. Это подтверждается документами, представленными со стороны хокимиатов Наманганской области. Затронутые лица не должны потерять пострадавшие строения и могут пользоваться своими строениями после перемещения. Все незаконные сооружения будут смещены, чтобы освободить место тротуарам и каналам дренажа воды, что будет на пользу местным жителям.

Поскольку строения не будут потеряны, никакой оценочной деятельности по затронутым строениям не требуется. Однако, в случае вреда строению, будет предоставлена полная компенсация для приобретения равноценного имущества, включая все затраты, связанные с установкой или строительством строений.

Проекта также предусматривает вырубку деревьев. Общее количество затронутых деревьев составляет 6446 единиц. Детальная информация по затронутым деревьям также представлена в Главе II Воздействие проекта.

Компенсация за государственные деревья (6321 деревьев расположены на территории государственных земель и находятся на балансе государства) была рассчитана со стороны органов государственной власти и будет предоставлена за счет внутренних средств государственного бюджета. Подтверждающие документы представлены в приложении.

125 деревьев, которые принадлежат предприятию ООО «Пилла», расположенного в Ферганской области, подлежат компенсации в рамках данного ПДП.

Предприятие ООО «Пилла» является предприятием, которое занимается разведением шелковичных червей для получения шёлка посредством тутового шелкопряда. Листья тутовых деревьев (листья шелковицы), выращенных этим предприятием, являются главнейшим кормом для шелковичного червя. Прутья деревьев используются для завивки кокона червей. Ценность выращиваемого дерева тутовника приходится на период более 30 лет, когда шелковица начинает давать необходимое количество корма для червей. Молодые кусты и деревья тутовника не могут быть использованы с экономической точки зрения для разведения шелковичного червя, так как не позволяют выкормить червей. Именно поэтому компенсация за затрагиваемые 125 тутовых деревьев рассчитывалась непосредственно специалистами затронутого предприятия и представителями департамента охраны окружающей среды района с учетом специфики деятельности предприятия и в соответствии с соблюдением требований законодательства РУз.

Копии документов представлены в приложении.

Компенсация затронутых тутовников основана на следующем принципе:

Компенсация = Рыночная стоимость возмещения дерева + потерянный урожай, равный 4 годам по средней прибыли за последние три года.
--

Таблица 5 Расчет компенсации за затронутые тутовые деревья предприятия ООО «Пилла» на территории Ферганской области

ФИО затронутого лица	Регион / район	Кол-во затронутых деревьев	Возраст деревьев	Средние возраст деревьев	Стоимость за единицу	Стоимость за деревья (ко-во деревьев * стоимость за ед. дерева)	Потерянный урожай, равный 4 годам по средней прибыли за последние три года, за ед.	Потерянный урожай за все затронутые деревья (кол-во деревьев* стоимость потери урожая)	Размер компенсации, UZS	Размер компенсации, US\$
ООО «Пилла»	Ферганская область, Куштепинский район	25	30 лет и более	71-80 см	130 240	3 256 000	7 294 760	182 369 000	185 625 000	63 371.84
	Ферганская область, Дангаринский район	100	15-20 лет	41-48 см	130 240	13 024 000	1 519 760	151 976 000	165 000 000	56 330.53
ИТОГО		125							350 625 000	119 702,36

Таким образом, размер компенсации за затронутые 125 тутовых деревьев предприятия ООО «Пилла» составляет **350 625 000 UZS** или **US\$ 119 702,36**.

Предприятие пользуется земельным участком на правах аренды. Этот земельный участок не является частным. Однако, это предприятие получит компенсацию по принципу «земля за землю» согласно порядку, описанному в Матрице компенсационных выплат.

Потери земли

Компенсация за потерянный земельный участок будет основана на следующем принципе:

Компенсация = Земля за землю

Таблица 6 Компенсация за земельный участок

ФИО затронутого лица	Регион / район	Всего земли, га	Отвод земли, га	% потери земли	Размер компенсации, сум
ООО «Пилла»	Ферганская область, Куштепинский район	20 000	6.5	0.03%	Компенсация «земля за землю»
	Ферганская область, Дангаринский район	16 000	4.8	0.03%	

Это предприятие теряет только 0.03% от общего земельного участка и получит компенсацию «земля за землю».

ГЛАВА V: ЮРИДИЧЕСКИЕ РАМКИ

4.1 СПИСОК ЮРИДИЧЕСКИХ ДОКУМЕНТОВ ПО ПОЛИТИКЕ ПЕРЕСЕЛЕНИЯ

В этой главе представлен обзор нормативно-правовых актов Республики Узбекистан (RU) о переселении. Эти документы содержат гарантии прав проекта заинтересованными лицами и порядка выплат компенсаций этим лицам в случае утраты имущества и других объектов собственности.

Название	Дата утверждения и изменений	Описание
Земельный Кодекс РУз	Кодекс был утвержден Законом РУз от 30.04.1998, включая изменения от 30.08.2003 и 03.12.2004.	Кодекс регулирует вопросы изъятия и предоставления земельных участков для несельскохозяйственных нужд и возмещения потерь сельскохозяйственного производства.
Гражданский кодекс Республики Узбекистан	Кодекс был утвержден Законами РУз от 21.12.1995 №.163-I и от 29.08.1996 №.256-I в соответствии с последними изменениями от 22.09.2010 №. ЗРУ-260.	Кодекс предусматривает определение собственности, основные понятия на объекты собственности, основы прекращения прав собственности и право на компенсационные выплаты в связи с правом имущественного ущерба.
Постановление КМ РУз. № 146	25.05.2011	"О мерах по совершенствованию порядка предоставления земельных участков для градостроительных и других несельскохозяйственных нужд"
Постановление КМ РУз. № 97	29.05.2006	"О порядке выплат компенсаций гражданам и юридическим лицам в связи с изъятием земельных участков для государственных и общественных нужд"

Как правило, данные нормативно-правовые документы обеспечивают общую основу для приобретения земель для государственных и общественных нужд и компенсации собственникам земли в соответствии с зарегистрированным использованием земли.

В рамках реализации данного проекта порядок выплат компенсаций этим лицам в случае утраты имущества и других объектов собственности также регулируется следующими нормативно-правовыми документами:

- i. Закон Республики Узбекистан "Об оценочной деятельности" от 19.08.1999. № 811-I;
- ii. Указ Президента Республики Узбекистан «О дальнейшем совершенствовании деятельности оценочных компаний и повышения их ответственности за качество оказываемых услуг" (№ ПП-843 от 24.04.2008);
- iii. Закон Республики Узбекистан № 269-II «Об охране и использовании объектов археологического наследия», от 30 августа 2001.

Подробный обзор юридических рамок представлен в СПП.

4.2 ВОЗМОЖНЫЕ НЕСООТВЕТСТВИЯ ЗАКОНОВ СТРАНЫ С ПОЛИТИКОЙ ВСЕМИРНОГО БАНКА В СФЕРЕ ПЕРЕСЕЛЕНИЯ И МЕХАНИЗМЫ ДЛЯ УСТРАНЕНИЯ ЭТИХ НЕСООТВЕТСТВИЙ

В соответствии с ОП ВБ 4.12 переселенцы могут относиться к одной из трех следующих категорий:

- а) те, которые имеют формальные законные права на землю (в том числе общепринятые и традиционные права, признанные в соответствии с законодательством страны);
- б) те, кто не имеет формальные законные права на землю в момент начала переписи, но есть претензии к таким землям или имуществу - при условии, что такие требования признаны в соответствии с законодательством страны или были признаны в рамках процесса, указанного в плане переселения и
- в) те, кто не имеет признанного законного права или претензии на земли, которые они занимают.

Таким образом, в соответствии с ОП 4.12, лица, указанные категории а) и б) получают компенсацию за земельные участки, изъятые из них, а также другую необходимую помощь для достижения целей ОП 4.12 (включая оказание помощи для восстановления средств к существованию). Лица, отнесенные к категории (в), обеспечиваются помощи при переселении на новое место жительства вместо компенсации за земельные участки, изъятые из них, и помощи в переселении, для достижения целей (в том числе помощи, чтобы восстановить средства к существованию). Однако, пособий обусловлены пострадавших, при условии, что они заняли земельные участки, предоставленные для реализации проекта до конечной даты, установленной заемщиком по согласованию с Банком¹¹. Лица, поселившиеся на этой территории после установленной конечной даты, не имеют права на компенсацию или любой другой тип помощи в целях переселения. Компенсация за потерю имущества помимо земельных участков выплачивается всем лицам, упомянутым категориям (а), (б) и (в).

Если проект затрагивает социально - уязвимые группы населения, предусматриваются дополнительные меры для поддержки этих категорий населения. В частности, ОП 4.12 указывает, что особое внимание должно быть уделено потребностям наиболее уязвимых категорий переселяемых лиц, особенно для людей, живущих ниже уровня бедности, не имея земли, в возрасте, женщин и детей, представителей коренных народов, этнических меньшинств, а также других категорий переселенцев, чьи интересы не могут быть защищены национальным законодательством в отношении компенсаций за земельные участки, подлежащих изъятию.

Как уже было сказано в главе выше, национальное законодательство не предусматривает компенсации стоимости несанкционированного жилого, производственного и другого здания и сооружения, а также вину за самовольное занятие земельных участков. Таким образом, в соответствии с национальным законодательством, переселенные лица, указанные категории в) и с) не должна быть предоставлена с любым типом компенсации. В соответствии с этим политика банка 4,12, лица, не достигшие б) и в) будут иметь право на получение компенсации за потерянное

¹¹ Конечная дата, определенная проведенной переписью лиц, будет считаться 16 мая 2016 года.

имущество и расходы переходного периода. **В случаях расхождений между ВБ и законодательством Узбекистана, будет преобладать Политика банка ОП 4.12.**

Консультант подготовил сравнительную таблицу Законодательства Республики Узбекистан и Политики Всемирного Банка, которая позволяет следующие расхождения (они учитываются в этой СПП).

1. Общественные консультации / встречи / обнародование информации
2. Оценка по рыночной стоимости объекта;
3. Нелегальные постройки / лица без юридических прав на собственность;
4. Пособие по переезду;
5. Пособия социально уязвимым домохозяйствам
6. Компенсация затрат на оценку
7. Перепись

Таблица7 Сравнительная таблица законодательства РУз и Политики ВБ

Требования ВБ ОП 4.12	Законы и Указы Республики Узбекистан по приобретению земель и переселению	Согласование
Все пострадавшие домохозяйства / лица должны быть проинформированы / проконсультированы по вариантам переселения / компенсации.	Законодательство и нормативно-правовая база не предусматривает проведение консультаций / встреч с общественностью.	В рамках этого проекта все пострадавшие домохозяйства / лица принимают участие в консультациях во время групповых занятий и индивидуальных встреч. Основные положения политики переселения представлены в специальных брошюрах, выпущенных на узбекском языке и распространенных через администрацию земельных ресурсов и кадастра или хокимиятами. Похожие брошюры распространяются в ходе консультаций / совещаний. Консультации проводятся в рамках подготовки ПДП (во время подготовки проекта, а также по самому проекту).

Требования ВБ ОП 4.12	Законы и Указы Республики Узбекистан по приобретению земель и переселению	Согласование
<p>Компенсации и помощь ЛПП должны быть организованы таким образом, чтобы их экономическое / социальное будущее было благоприятным, как в реальном выражении, до пред-проектного уровня или выше, в зависимости от того, выше.</p>	<p>Законодательство и нормативно-правовая база предусматривает выплату компенсации за потерю прав собственности на землю, сооружения, урожай, насаждения и другие активы. Тем не менее нет никакой компенсации за потерю доходов трудящихся и уязвимых пострадавших домохозяйств.</p>	<p>Настоящий проект предусматривает компенсацию за потерю земли, сооружений и потери урожая. Кроме того, дополнительные платежи помощи для социально уязвимых домохозяйств предоставляются по мере необходимости. Поддержка будет предоставляться пострадавшим домохозяйствам, чтобы</p>
<p>Компенсация должна быть обеспечена в полном объеме по полным ставкам восстановительной стоимости. В случае «земля за землю», земля для замены должна иметь сочетание производственного потенциала, географического преимущества, а также другие факторы, по крайней мере эквивалентные преимуществам старого места.</p>	<p>Компенсация, по ставкам возмещения путем выделения земельных участков - "земля за землю" предусмотрено. Однако, не всегда принимается во внимание местоположение возмещаемых земель.</p>	<p>Земля выделяется принимая во внимание целый ряд факторов, включая производительность и места расположения. Производственный потенциал и преимущества местоположения должна быть по крайней мере эквивалентны преимуществ старого сайта. Выделенные земельных участков должны быть расположены в том же сельского хозяйства, жилой и рабочей среде и / или на</p>

Требования ВБ ОП 4.12	Законы и Указы Республики Узбекистан по приобретению земель и переселению	Согласование
<p>Стоимость возмещения для строений: это рыночная стоимость строительных материалов для восстановления постройки по площади и качеству схожей с затронутой постройкой или лучше, или восстановления частично затронутой постройки, плюс стоимость транспортировки строительных материалов до места строительства, плюс стоимость затрат на труд или подрядчика, плюс стоимость любых налогов на регистрацию или перечисление. В определении стоимости возмещения, снижение стоимости / обесценивание имущества и стоимость утилизации материалов не принимается во внимание, также как и стоимость выгоды, которая извлекается от проекта, удержанная от оценки затронутого имущества.</p>	<p>Согласно установленному порядку стоимость возмещения включает рыночную стоимость затронутой постройки или материалов для строительства замещающей постройки с площадью и качеством аналогичным или лучше, чем утраченная постройка, или ремонт частично затронутой постройки. Вычитается стоимость использованного материала, износ и старение материала.</p>	<p>Восстановительная стоимость включает в себя рыночную стоимость материалов, чтобы построить структуру для замены с площадью и качеством, аналогичным или лучше, чем затронутая постройка, или отремонтировать частично затронутую постройку, плюс стоимость транспортировки строительных материалов к месту строительства, а также стоимость всех работ и сборы подрядчиков, а также стоимость любых регистрационных затрат и налогов. Никакие вычеты не производятся для использованных материалов или, старение, износ материалов.</p>
<p>Отсутствие официального юридического права некоторых пострадавших групп не должно быть препятствием для получения компенсации или возможности восстановления</p>	<p>Компенсация предусматривается только для официально зарегистрированных владельцев.</p>	<p>В случае, если есть любое затрагиваемое домохозяйство с незарегистрированным землепользованием, для этого проекта, Исполнительное агентство (ИА / ГРП) обеспечит легализацию права на землевладение, которая делает пострадавшее домохозяйство, имеющей право на компенсацию. Неформальные структуры и имущество, такие как заборы или сады, которые затронуты должны быть полностью компенсированы по рыночной стоимости.</p>

Требования ВБ ОП 4.12	Законы и Указы Республики Узбекистан по приобретению земель и переселению	Согласование
<p>В соответствии с требованиями ВБ, уязвимые ДХ должны быть обеспечены помощью для смягчения негативных и неравномерных воздействий на эти домашние хозяйства и частные лица.</p>	<p>Узбекское законодательство не предусматривает дополнительных платежей, указанных в требованиях ВБ.</p>	<p>Дополнительные выплаты для социально уязвимых домохозяйств, пострадавших от проекта предусмотрены.</p>
<p>В соответствии с требованиями ВБ, затрагиваемым ДХ должны быть предоставлены компенсация за затраты на оценку имущества.</p>	<p>Узбекское законодательство не предусматривает выплаты на оценку, ППЛ сами платят за оценку.</p>	<p>Выплата компенсации включает в себя стоимость оценки / сметы. Эти расходы будут покрываться за счет проекта.</p>
<p>По требованиям ВБ должны быть проведена перепись пострадавшего домохозяйства, чтобы собрать базу данных по демографии, земле и недвижимого имущества, оценить какое-либо воздействие на источники доходов и финансовую устойчивость домашних хозяйств или предприятий, статус владения, и любые другие характеристики, которые могут потребовать особой помощи, например, пожилые люди, инвалиды или иные уязвимые домохозяйства.</p>	<p>Согласно законодательству Узбекистана собственник сносимого жилого дома (квартиры) после получения уведомления о предстоящем сносе в месячный срок должен подать согласованное с членами семьи и другими совместно проживающими (прописанными) лицами заявление в хокимияты соответствующих районов (городов) о выделении ему жилого помещения взамен сносимого жилья с указанием состава семьи, количества постоянно проживающих лиц, а также имеющихся у них льгот на получение дополнительной жилой площади сверх социальной нормы площади жилья.</p>	<p>Перепись затронутых домохозяйств будет проводиться как часть подготовки ПДП, чтобы собрать базу данных по демографии, земле и недвижимого имущества, оценить какое-либо воздействие на источники доходов и финансовую устойчивость домашних хозяйств или предприятий, статус владения, и любые другие характеристики, которые могут потребовать особой помощи, например, пожилые люди, инвалиды или иные уязвимые домохозяйства. Это будет на безвозмездной основе, вне времени, или не потребует особых усилий со стороны ППЛ.</p>

ГЛАВА V: СОЦИАЛЬНО-ЭКОНОМИЧЕСКИЕ ЗАТРОНУТЫХ ЛИЦ

ХАРАКТЕРИСТИКИ

Социально-экономическое обследование было проведено в ходе подготовки отчета ПДП. Социально-экономический анализ затронутых ДХ основан на обследовании, проведенном в 16 мая 2016 года.

Представленный социально-экономический анализ относится к населению, проживающему вдоль дорог, затронутых проектом.

Социально-экономическая информация, которая охвачена переписью, включает демографические, социальные и экономические показатели, собранные от ЛПВП посредством структурированного социально-экономического вопросника. Перепись охватила 16 затронутых ДХ. Все затронутые лица проживают в Наманганской области.

5.1 Затронутое население

Всего, реализация проекта затронет 12 домохозяйств, у которых есть вторичные нежилые строения, которые будут перенесены и перестановлены. Средний размер ДХ составляет 4 членов на одно домохозяйство. Абсолютное большинство глав домохозяйств узбеки (100%).

Таблица 8 Гендерные характеристики главы ДХ

Регион	Район	Пострадавшие домохозяйства	Пострадавшие лица	Пол главы ДХ		Средний размер домохозяйства
				Мужчины	Женщины	
Наманган	Учкурган	3	12	12	0	4
	Уйчи	1	4			
	Касансай	2	8			
	Чуст	6	24			
Итого		12*	48			4

* Из 16 ЛПВП 3 общественных института и 1 коммерческие предприятие (ООО «Пилла»).

Источник дохода

Частный сектор (частные предприятия и малый бизнес) является основным видом экономической деятельности для 58% ДХ. Порядка 25% обследованных ДХ получают свой основной доход от работы белых воротничков, таких как работа в государственном секторе. С/х является основным источником дохода для 17% затронутых ДХ.

Таблица 9 Источники дохода глав домохозяйств

Основной источник дохода	Кол-во пострадавших домохозяйств	%
Госслужащие	3	25%
Частный сектор (частные предприятия и малый бизнес)	7	58%
С/х (глава ферм, работники ферм)	2	17%
Итого	12*	100%

* Из 16 ЛПВП 3 общественных института и 1 коммерческие предприятие (ООО «Пилла»).

Доход домохозяйства

Частный сектор является самым высоким вкладчиком в ежемесячный доход пострадавших домохозяйств. Данные опроса показывают средний доход домохозяйств. Как можно увидеть в таблице ниже, в среднем доход на домашнее хозяйство составляет 430.9 долларов США в месяц на семью. Средний доход на душу населения пострадавших домохозяйств составляет 107.7 9 долларов США в месяц или 3.59 долларов США в день.¹²

Принимая во внимание показатели линии бедности в Узбекистане, все пострадавшие домохозяйства находятся выше черты бедности.

Таблица 10 Доход ДХ, сум

Регион	Район	Пострадавшие домохозяйства	Пострадавшие лица	Доход на семью	Доход на одного члена семьи
Наманган	Учкурган	3	12	1 100 000	275 000
	Уйчи	1	4	1 150 000	287 500
	Касансай	2	8	1 500 000	375 000
	Чуст	6	24	1 300 000	325 000
Итого		12*	48	1 262 500	315 500

* Из 16 ЛПВП 3 общественных института и 1 коммерческие предприятие (ООО «Пилла»).

Статус Уязвимости пострадавших домохозяйств.

На основании данных исследования было выявлено, что ни одно затронуто ДХ не является социально уязвимым. Среди опрошенных ДХ нет домохозяйств с низким уровнем дохода, домохозяйств, возглавляемых женщинами с менее чем 2 взрослые кормильцами, престарелые во главе ДХ с неработающими членами семьи и инвалидами, представителей коренных народов, этнических меньшинств.

Однако, если будет выявлено социально уязвимое ДХ в ходе реализации проекта, Матрица прав на компенсацию (Детально описана в СПП) предоставляет меры, смягчающие воздействие на уязвимые ДХ.

Влияние на доходы и средства к существованию

На основании данных исследования было выявлено, что ни одно затронуто лицо не теряет источник своего дохода и не требуется применение смягчающих мер по восстановлению доходов. Согласно списку затронутых ДХ и строений, будет затронуто 2 заброшенных торговых магазина. Эти магазины являются не действующими долгое время. Владельцы этих строений не получают доход от них. Эти строения будут перенесены на близлежащую территорию. Затронутые ДХ не теряют свои строения.

¹² В соответствии с Постановлением Кабинета Министров Республики Узбекистан № 165 от 07.06.2012 социально незащищенные люди имеют доход 1,5 минимальной заработной платы (одна минимальная заработная плата составляет 130 240 сум) на человека в семье, которая составляет около 195 360 сум (приблизительно US \$ 2,23 на человека в день). Обменный курс Центрального банка Республики Узбекистан на 11 июня 2016 составляет \$ 1 = 2929,14 сум.

2 ДХ получают доход от выращивания тополей для древесины. Проект не оказывает воздействие на эти тополиные рощи, которые растут вдоль дороги. Эти деревья будут спилены и использованы для строительных материалов. Они выращены именно для таких целей.

5.2 Затронутые строения

Общее количество строений - 18 строений, в частности:

- Зброшенный не действующий торговый магазин -2 единицы,
- Ступеньки лестницы - 1 ед.,
- Решетчатый забор - 4 ед.,
- Передвижной контейнер– 2 ед.,
- Забор школы - 4 ед.,
- Поддерживающие опоры электроподстанции – 1 ед.;
- Стена – забор двора – 2 ед.
- Тополя – ограждение тополиной рощи – 2 ед.

Таблица 11 Подробная информация по затронутым строениям

№	ФИО затронутого лица	Район	Тип затронутой структуры	Детали по затронутой структуре	Действия по переселению
Наманганская область					
1	Бекмирзаев Абдурахим	Учкурганский район	коммерческий	Магазин (Деревянный заброшенный магазин, не действующая структура)	Данный магазин будет перенесен на другую сторону ДХ.
2	Алиханов Музафар	Учкурганский район	Частный, нежилой	Бетонная лестница и забор	Лестница будет построены заново ближе к ДХ. Вход в ДХ будет либо справа либо слева по новой лестнице
3	Алиматов Абдулбоки	Учкурганский район	Частный, нежилой	Металлический контейнер	Данный контейнер будет перенесен на близлежащую территорию от ДХ
4	Школа № 9	Уйчинский район	Общественный	Забор	Забор будет перенесен ближе к зданию школы
5	Каримов Сирожиддин	Уйчинский	коммерческий	Магазин (временный)	Данный магазин будет перенесен

		район		магазин, не функционирующий)	на другую сторону ДХ.
6	Электростанция Уйчинского района	Уйчинский район	общественный	подстанция	Будет перенесена ближе к жилым структурам и тем самым отдалена от дороги
7	Рашидов Обижон	Касансайский район	Частный, нежилой	Забор двора	Будет перенесен ближе к жилой структуре
8	Школа № 37	Касансайский район	Общественный	Забор	Забор будет перенесен ближе к зданию школы
9	Сиддиков Исламжон	Касансайский район	Частный, нежилой	Забор двора	Будет перенесена ближе к жилой структуре
10	Ашуров С.	Чустский район	Частный, нежилой	Тополиная роща – деревья вдоль дороги	Не потребуют пересадки, так как данные деревья выращены для строительных материалов и будут распилены еще до начала работ по реконструкции
11	Убайдуллаев Ш.	Чустский район	Частный, нежилой	Тополиная роща - вдоль дороги	Не потребуют пересадки, так как данные деревья выращены для строительных материалов и будут распилены еще до начала работ по реконструкции
12	Ирматов К.	Чустский район	Частный, нежилой	Решетчатый забор	Будет перенесен ближе к жилой структуре

13	Узоков О.	Чустский район	Частный, нежилой	Переносной контейнер	Будет перенесен на близлежащую территорию от жилой структуры
14	Иноятов М.	Чустский район	Частный, нежилой	Решетчатый забор	Будет перенесен ближе к жилой структуре
15	Кобилов К.	Чустский район	Частный, нежилой	Решетчатый забор	Будет перенесен ближе к жилой структуре
Ферганская область					
16	ООО «Пилла»	Дангаринский и Куштепинский район Ферганская область	Коммерческий	Тутовники	Будет компенсирован в рамках ПДП Компенсация будет перечислена на расчетный счет предприятия. Альтернативные земельный участок будет предоставлен на основе принципа «земля за землю».

ГЛАВА VI: ПРАВО НА КОМПЕНСАЦИЮ И ПОМОЩЬ

6.1 КАТЕГОРИЯ ЛИЦ, ПОДЛЕЖАЩИХ ВЫНУЖДЕННОМУ ПЕРЕСЕЛЕНИЮ

Все землепользователи, которые получают воздействие от проекта, независимо от права собственности на земли, определяются как лица, пострадавшие от проекта, и имеют право на возмещение (или альтернативные формы помощи). Политика охватывает прямые экономические и социальные последствия, являющиеся результатом проекта, и которые вызваны:

- a. Принудительное изъятие земли приводящее к
 - i. . перемещению или потере крова;
 - ii. потере имущества или доступа к имуществу; или
 - iii потере источников дохода или средств к существованию, независимо от того, должны ли пострадавшие лица или нет переехать в другое место; или
- б. произвольное ограничение доступа в определенные законом парки и охраняемые зоны в результате побочных воздействий на жизнедеятельность перемещенных лиц.

Лица, подлежащие принудительному переселению относятся к следующим категориям:

- Владельцы земли, которые теряют все или часть своих земельного участка, здания или имущества, принадлежащего им;
- лица, не являющиеся собственниками земли или имущества, однако средств к существованию, средства которого непосредственно зависят от земли или имущества, но эта земля или имущество, необходимые для реализации проекта (например, частные земельных участков);
- Владельцы земли.
- неофициальные пользователи земли
- владельцы незаконных строений, пострадавших от проекта

Следовательно, матрица прав на компенсацию (приведена ниже) объясняет потери для категорий пострадавших хозяйств и пострадавших структур, как это было определено в ходе подготовки ПДП. Более подробная матрица прав на компенсацию для каждой категории дана отчета СПП. Она объясняет права по ряду стандартных воздействий, которые теоретически возможны в рамках проекта.

Тем не менее, наиболее вероятными последствиями являются те, которые связаны с возмещением неформальных строений и временными работами в пределах ПО. Процедуры по компенсации этих структур описаны ниже.

Дата прекращения была определена 16 мая 2016 года. Население, проживающее вдоль дорог, было проинформировано в этот день путем проведенной переписи.

Таблица12 Матрица Прав на компенсацию

Потери	Применение	Определение владельца	Политика компенсирования	Метод выплаты компенсации
Сельско хозяйственные земли	Потери земли, независимо от тяжести воздействия	Арендаторы	<p>а) Компенсация "земля за землю" предоставляется всем домохозяйствам.</p> <p>Пострадавшим лицам должны быть предоставлены возможности для уборки посева на корню до приобретения земли. Если нет, компенсация за посев на корню будет предоставлена.</p> <p>И</p> <p><i>За потерянные с/х культуры:</i> Денежная компенсация рассчитывается на основе рыночной стоимости замены, предоставляя компенсацию за потерю права землепользования, равная 4 годам средней чистой прибыли за последние 3 года (пострадавших однолетних культур)</p> <p><i>За фруктовые деревья:</i> Денежная компенсация рассчитывается на основе рыночной стоимости замены, предоставляя компенсацию за потерю урожая, равная 4 годам средней чистой прибыли за последние 3 года (пострадавших деревьев) и полной восстановительной стоимости дерева.</p>	<p>а) Компенсация "земля за землю" предоставляется всем домохозяйствам в случае потери земли. Выплата компенсаций (за с/х культуры или имущество) осуществляется на основе полной восстановительной стоимости затронутого имущества на местных рынках на момент фактического возмещения, с учетом инфляции и колебаний рынка цен в сфере недвижимости, в том числе всех платежей налогов и сборов, связанных с ней.</p> <p>б) Будут созданы Комиссии, состоящие из представителей хокимиятов, органов кадастрового сервиса и других ведомственных структур, а также ЗЛ и бенефициариев проекта, по подбору аналогичных (эквивалент) земельных участков равной ценности / производительность, сопоставимой натуре и дополнительными сельскохозяйственных средств (или компенсацию за предоставление аналогичных средств).</p>

Потери	Применение	Определение владельца	Политика компенсирования	Метод выплаты компенсации
<p>Потеря незаконных построек, примыкающих к жилым постройкам ДХ</p>	<p>Потери структур, смежных с жилыми домами, такие как заборы, ступеньки, решетчатые ограждения и т.д.</p>	<p>Владельцы строений (незаконных)</p>	<p>а) Помощь в перенесении, переустановке или восстановлении строения. Эта услуга предоставляется бесплатно для владельцев.</p> <p>В случае повреждения любого вида строения, владельцы получают:</p> <p>а) Полную компенсацию затронутых структур (полная стоимость замены затронутого имущества на местных рынках), прилегающих к дому; Никакие вычеты за вторичные материалы или износ не будут проводиться.</p> <p>б) Расчет компенсации делается на основании результатов оценки рыночной стоимости указанных объектов.</p>	<p>а) Местные власти будут оказывать всю необходимую помощь для владельцев в перенесении/ переустановке или восстановлении строения. Местные власти будут предоставлять рабочую силу / рабочих (квалифицированных рабочих), чтобы помочь пострадавшему лицу в перемещении и переустановке пострадавших конструкций. Трудовые ресурсы будут из имеющегося персонала местных органов власти, таким образом, никаких расходов не потребуются, чтобы покрыть расходы на рабочих.</p> <p>В случае ущерба строениям,</p> <p>б) Выплата компенсаций осуществляется на основе полной восстановительной стоимости пострадавшего имущества на местных рынках на момент фактической выплаты компенсации с учетом инфляции и колебаний рынка цен в сфере недвижимости, в том числе всех платежей, связанных с ней; Расчет ущерба (материального) затрагиваемой конструкции будет осуществляться на основании фактического повреждения конструкции.</p>

Потери	Применение	Определение владельца	Политика компенсирования	Метод выплаты компенсации
<p>Деревья на прилегающей территории / вдоль дороги (государственная земля)</p>	<p>Потери деревьев на прилегающей территории государственная земля</p>	<p>Деревья на балансе государства</p>	<p>Полная компенсация деревьев по стоимости восстановления затронутого дерева по рыночной стоимости.</p> <p><i>За фруктовые деревья:</i> Денежная компенсация рассчитывается на основе рыночной стоимости замены, предоставляя компенсацию за потерю урожая, равная 4 годам средней чистой прибыли за последние 3 года (пострадавших деревьев) и полной восстановительной стоимости дерева.</p> <p><i>За строевые деревья:</i> Денежная компенсация рассчитывается на основе рыночной стоимости замены полной восстановительной стоимости дерева.</p>	<p>Компенсация будет предоставлена за счет средств государственного бюджета. Согласно принципам ОП ВБ 4,12 компенсация за деревья, находящиеся на балансе государства не предусмотрена.</p> <p>Выплата компенсации осуществляется на основе полной стоимости восстановления затронутого дерева в соответствии с рыночной стоимостью на момент компенсации.</p>

Потери	Применение	Определение владельца	Политика компенсирования	Метод выплаты компенсации
Деревья вдоль дороги (частные деревья)	Потеря деревьев и выгоды	Владелец / коммерческая структура	<p>Полная компенсация деревьев по стоимости восстановления затронутого дерева по рыночной стоимости.</p> <p><i>За фруктовые деревья:</i> Денежная компенсация рассчитывается на основе рыночной стоимости замены, предоставляя компенсацию за потерю урожая, равная 4 годам средней чистой прибыли за последние 3 года (пострадавших деревьев) и полной восстановительной стоимости дерева.</p> <p><i>За строевые деревья:</i> Денежная компенсация рассчитывается на основе рыночной стоимости замены полной восстановительной стоимости дерева.</p>	Выплата компенсации осуществляется на основе полной стоимости восстановления затронутого дерева в соответствии с рыночной стоимостью на момент компенсации.

ГЛАВА VIII: ИНСТИТУЦИОНАЛЬНЫЕ РАМКИ

В этом разделе представляется комплексная оценка институционального потенциала и возможностей ресурсов для подготовки, осуществления и мониторинга мероприятий по переселению, а также описываются дополнительные меры, необходимые для укрепления институционального потенциала. В нем описываются организационные процедуры предоставления прав и описывается процесс внедрения, в том числе подготовка действий по переселению, утверждение и реализация, связанные с присуждением контрактов и началом строительных работ проекта.

Основные институты, которые будут участвовать в ПДП являются Республиканский Дорожный Фонд / Дорожный Фонд в качестве исполнительного агентства (ИА), Группа реализации проекта (ГРП), Команда специалистов по процедурам безопасности, Проектный институт (ПИ), Проектный консультант, районный ил областной хокимиат и муниципальные власти города /района, Государственный комитет по земельным ресурсам, геодезии, картографии и государственному кадастру (Госкомгеодеземкадастр) на районном уровне.

Эти учреждения имеют все необходимые возможности и полномочия для осуществления мер по вопросам переселения и компенсации потерь. Реализация проекта не потребует какой-либо деятельности с целью повышения их институционального потенциала.

Республиканский дорожный фонд (дорожный фонд) - ГРП

Дорожный фонд будет нести общую ответственность за все аспекты ПДП. ГРП в рамках дорожного фонда будет нести ответственность за повседневное управление реализацией ПДП, включая координацию кросс-агентств, а также через Команду специалистов по процедурам безопасности для осуществления ПДП и контроля за компенсациями и выплатами.

Команда специалистов по процедурам безопасности при ГРП будет принимать непосредственное участие во всех связанных с планированием, осуществлением, межведомственной координацией, мониторинга и отчетности ПДП. Они будут получать поддержку от консультантов по оценке проекта и необходимую пользу от проектного института, районных / областных исполнительных органов власти и Госкомгеодеземкадастра в зависимости от обстоятельств. Команда специалистов по процедурам безопасности в сотрудничестве с проектным институтом рассмотрит ПДП.

Проектный институт (ПИ)

Проектный институт будет заниматься разработкой проектно-сметной документации для проекта. Он будет сотрудничать и работать в тесном контакте с ГРП, командой специалистов по процедурам безопасности и проектными консультантами:

- (i) осуществляет поиск мер и альтернатив, чтобы избежать и свести к минимуму последствия приобретения земли и переселения;
- (ii) собирает все документы, необходимые для компенсации;
- (iii) проводят топографическую съемку отводимых земель;
- (iv) разрабатывает планы, указывающие месторасположение строительных площадок, постоянных инфраструктур и периметр требуемых площадей для реализации строительных работ;

- (v) Проведение маркировки и разметки земли, предназначенной для временного использования и постоянной отчуждения.

Государственный комитет по земельным ресурсам, геодезии, картографии и государственному кадастру, региональные и районные отделения

Госкомгеодеземкадастр является постоянным комитетом на областном и районном уровне, который играет значительную роль во время реализации ПДП. Он несет ответственность за:

- определение потерь, понесенных собственниками земельных участков и землепользователей плюс потери продукции сельского хозяйства / деревьев;
- определение потребности в защитных санитарных зон и зон водных сооружений;
- подготовка предложений по выделению земельных участков равной ценности под компенсацию земли за землю;
- изучение альтернатив приобретения используемых в настоящее время земель путем разработки вариантов неиспользуемых земель;
- внесение поправок в правительственные указы по вопросам землепользования и собственности на землю, а также других кадастровых документов.

Администрация района / области

Местные государственные органы, участвующие в рассмотрении и реализации ПДП являются районными и областными органами исполнительной власти, которые будут формировать Комиссии по приобретению земельных участков и Районной оценочной комиссией. Они будут формировать районный комитет по отводу земли и переселения, который будет осуществлять следующие функции: (I) определение контура расположения конструкций и сооружений, затронутых проектом; (B) выбор земельных участков для строительных работ; (III) подготовка и утверждение законодательством права (аренда) на использование земельных участков и; (IV) утверждение Акта на право пользования земельным участком.

Осуществление ПДП потребует тесной координации с местными махаллинскими комитетами и хокимиатами. Эта координация поможет в следующем:

- Распространение информации, связанной с ПДП;
- Проверка своевременной выплаты компенсации ЛПВП;
- Получение информации о каких-либо жалобах в рамках проекта;
- Проверка, были ли выявлены уязвимые группы населения среди ЛПВП в соответствии с требованием, изложенной в настоящем ПДП; а также
- Получение информации о каких-либо непредвиденных последствиях, если таковые имеются, которые несут ЛПВП.

ГЛАВА IX: ОБЩЕСТВЕННЫЕ КОНСУЛЬТАЦИИ

9.1 ОБЩЕСТВЕННЫЕ ВСТРЕЧИ И КОНСУЛЬТАЦИИ

Общественные консультации и встречи были проведены во всех районах проектных регионов. Период проведения консультаций - май 2016 года. В ходе встречи заинтересованных сторон проекта участники встреч были проинформированы о содержании проекта, в том числе воздействиях проекта, порядке и принципах компенсации в рамках законодательства РУз и ОП ВБ 4,12, подробная информация по МРЖ и контактная информация ответственных специалистов и мер по смягчению последствий этого воздействия. В рамках этих мероприятий были распространены объявления, брошюры, содержащие соответствующую информацию по проекту и контакты ответственных институтов. Представители соответствующих государственных организаций, хокимиятов, махаллинских комитетов, кадастровая службы и других местных органов власти приняли участие в этих консультациях. Хокимияты открыто приглашали всех заинтересованных лиц и людей, проживающих вдоль реконструируемых дорог для участия в этих консультациях и встречах. Общее количество участников в трех проектных областях составило 481 человек. Треть участников составили женщины. Списки участников и фото проведенных общественных консультаций представлены в приложении IV.

Таблица 13 Информация о дате, месте проведения общественных консультаций и количестве участников

Регион	Район	Дата	Кол-во участников
Андижанская область	Улугнорский район	16 мая 2016 года	16 человек
	Асакинский район Избасканский район Алтинкульский район	17 мая 2016 года	24 человека 23 человека 15 человек
	Булакбошинский район Кургантепинский район Мархаматский район	18 мая 2016 года	14 человек 20 человек 30 человек
	Всего по области		142 человек
Ферганская область	Бешарькский район Узбекистанский район	19 мая 2016 года	17 человек 25 человек
	Бувайдинский район Дангаринский район Учкуприкский район	20 мая 2016 года	32 человека 36 человек 20 человек
	Кушттепинский район	21 мая 2016 года	15 человек
	Всего по области		145 человек
Наманганская область	Папский район	23 мая 2016 года	24 человека
	Касансайский район Чустский район Янгикурганский район	24 мая 2016 года	20 человек 24 человека 34 человека
	Норинский район Уйчинский район Учкурганский район	25 мая 2016 года	33 человека 32 человека 27 человек
	Всего по области		194 человека
ИТОГО			481 человек

Следующие пункты были представлены на консультациях:

- 1) Введение: Общая информация по реализации проекта;
- 2) Кратко: общие положения национальной законодательной базы, порядок отчуждения земли и компенсации, Политика Всемирного банка по вынужденному переселению.
- 3) Воздействие проекта и меры по его смягчению.
- 4) Право на получение компенсации. Матрица компенсационных выплат по категориям затронутых домохозяйств;
- 5) Механизм подачи жалоб;
- 6) Обсуждение вопросов и проблем, в которых заинтересованы бенефициарии проекта и заинтересованные лица.

Участники консультаций выразили поддержку проекта. Многие вопросы касались начала реализации проекта и могут ли быть добавлены больше дорог. Некоторые вопросы также связаны с тем, где получить дополнительную информацию о масштабах и последствиях проекта и механизме рассмотрения жалоб. Они также были проинформированы о влиянии проекта. Ключевой проблемой для населения проектных регионов является плохое качество дорог, которые ухудшают качество транспортного сообщения.

Встреча объяснила, что СПП и ПДП можно получить в хокимияте. СПП и ПДП будут опубликованы в ближайшее время на веб-сайте Министерства финансов, ГРП и веб-сайт ВБ (InfoShop, <http://www.worldbank.org/en/country/uzbekistan>).¹³ ПДП также будет доступен на этих сайтах.

Основные вопросы, в которых были заинтересованы участники, представлены ниже:

Вопрос	Ответ	Примечание
Когда начнется проект?	Начало проекта запланировано на конец 2016 год.	Все проектные регионы были заинтересованы в этом вопросе. Этим вопросам больше интересовались мужчины.
Будет ли проект предлагать капитальный ремонт и восстановление?	Проект будет предлагать капитальный ремонт и восстановление.	Все проектные регионы были заинтересованы в этом вопросе. Этим вопросам больше интересовались мужчины.
Кто будет заниматься	Подрядчик будет отвечать за качество	Все проектные регионы

¹³ <http://documents.worldbank.org/curated/en/2015/03/24308438/uzbekistan-regional-roads-development-project-resettlement-plan-resettlement-policy-framework>,
<https://www.mf.uz/ru/podrazdeleniya-ministerstva/gosudarstvennye-celevye-fondy/respublikanskij-dorozhnyj-fond.html>

восстановительными работами, т.е. кто будет отвечать за качество работ?	восстановительных работ. Подрядчик будет выбран на тендерной основе, т.е. на конкурентной основе.	были заинтересованы в этом вопросе. Этим вопросам интересовались как женщины, так и мужчины.
Кто будет заниматься установкой электрических столбов, которые будут снесены по время реконструкции трассы?	Представитель ООО «Андижон йул лойиха» ответил, что этим вопросом будет заниматься Горэлектросеть. Эти электростолбы не будут снесены. Они будут перенесены и переустановлены на некотором расстоянии от дороги. Перебоек с подачей электроэнергии для населения на долгое время не будет.	Андижанская область, жители Асакинского, Булакбошинского, Избосканского, Алтынкульского районов. Этим вопросам больше интересовались женщины.
Что будет ли при прокладке новой дороги 4R105 будет нанесен ущерб водопроводной линии, которую провело само население? И можно заасфальтировать прилегающие улицы?	При ремонте дорог они должны быть не просто заасфальтированы, а приподняты выше настоящего уровня. Необходимо чтобы реконструкция и ремонт дорог производилась дорожной организацией, которая непосредственно занимается эксплуатацией и содержанием дорог. Коммуникации системы водоснабжения не будут включены в работы по реконструкции. Проект не предусматривает какие-либо работы по строительству новых дорог, он включает только восстановление существующих дорог. Поэтому работы по восстановлению дорог не будут оказывать воздействие на водопроводные линии, так как они находятся под землей.	Андижанская область, жители Асакинского района. Этим вопросам больше интересовались женщины.
Во время проведения реконструкции дороги учесть необходимость установки бетонных лотков вдоль дороги, так как во время весенних ливней и после таяния зимних снегов дороги залиты водой. Вода никуда не сливается и она растекается по дорогам.	Представитель ООО «Андижон йул лойиха» ответил, что этот вопрос будет рассмотрен. Необходимые меры по выставлению дорог посредством современных технологий включает меры по сохранению этих дорог функционирующими в течение долгого времени. Таки образом, этот вопрос будет включен в детальное изучение инженеров проектного института.	Все проектные регионы были заинтересованы в этом вопросе. Этим вопросам больше интересовались мужчины.
Предполагается ли при ремонте дороги прокладка тротуаров	Представители проектных институтов ответили, что прокладка тротуаров	Все проектные регионы были заинтересованы в

для пешеходов, так как школьники и жители постоянно подвергаются опасности так, как вынуждены ходить по проезжей части. Необходимо также установить светофоры.	для пешеходов и другие меры безопасности на дороге предусмотрены проектом.	этом вопросе.
Будет ли выплачиваться компенсация за снос незаконных строений расположенных на дороге.	Компенсация будет выплачиваться в случае сноса этих незаконных строений. На данном этапе хокимиат и махалля окажут содействие в переносе этих строений ближе к домам. Никакие строения не будут снесены в рамках проекта. Все строения будут перенесены и переустановлены без каких-либо затрат для владельцев.	Наманганская область. Эти вопросом интересовались как женщины, так и мужчины.
Председатель МФЙ «Учкур Кумтоган» внес предложение о том, чтобы в план реконструкции был включен ремонт внутренних дорог махаллей.	Ремонт внутренних дорог махаллей предусмотрен и уже включен в план реконструкции. Вдоль дорог будут установлены лотки, проложены тротуары, проведено уличное освещение	Учкурганский район, Наманганская область. Этим вопросам больше интересовались женщины.
Возможно ли вообще изменить маршрут реконструируемой дороги..	Начальник дорожного управления ответил, что дорога 4Н463- это старая дорога, которая отвечает всем необходимым стандартам, и что изменение маршрута не предусматривается проектом	Наманганская область, Янгикурганский район. Этим вопросам больше интересовались мужчины.
Житель махали «Кургонча» спрашивал о том, будут ли снесены водопроводы расположенные вдоль дороги.	Зам хокима сказал, что все водопроводы на балансе «Сувокове» области. В настоящее время идёт реконструкция всех водопроводов расположенных по обеим сторонам дороги, запланированный в рамках программы восстановления водоснабжающей организации.	Куштепинский район, Ферганская область. Этим вопросам больше интересовались мужчины.

9.1 РАСКРЫТИЕ ИНФОРМАЦИИ

Официальные извещения и приглашения для участия в общественных консультациях и раскрытии информации по проекту были предоставлены местным органам власти (хокимиатам) всех районов проектных регионов. Эти извещения содержали информацию о дате, месте и времени проведения

консультаций, что позволяло хокимиатам районов проинформировать всех заинтересованных лиц в возможности принять участие в общественных консультациях по проекту.

Женщины – участники были в равной степени с мужчинами приглашены на общественные консультации. Они имеют равные юридические права на получение информации, участие в обсуждениях и быть информированы по вопросам общественных консультаций.

Однако, женщины составили только треть всех участников. Это обусловлено тем, что традиционно гендерные стереотипы продолжают играть важную роль в обществе. Патриархальная модель предусматривает большую вовлеченность мужчин в процесс принятия решений по важным социальным вопросам. Мужчины более вовлечены в процесс работы в общественных институтах, таких как администрация, органы самоуправления и прочие. Именно поэтому нет равного участия женщин и мужчин по гендерному признаку на общественных консультациях.

Общественные консультации проводились как часть подготовки ПДП проведены в мае 2016 года. Информационные листы на местных языках (узбекский) были распространены среди всех участников общественных встречи консультаций. Информационный лист описывали информацию о проекте, принципах реализации проекта, а также матрицу прав и механизм рассмотрения жалоб., включая контактную информацию об ответственных специалистах.

ГЛАВА X: ПРОЦЕДУРЫ РАССМОТРЕНИЯ И УДОВЛЕТВОРЕНИЯ ЖАЛОБ

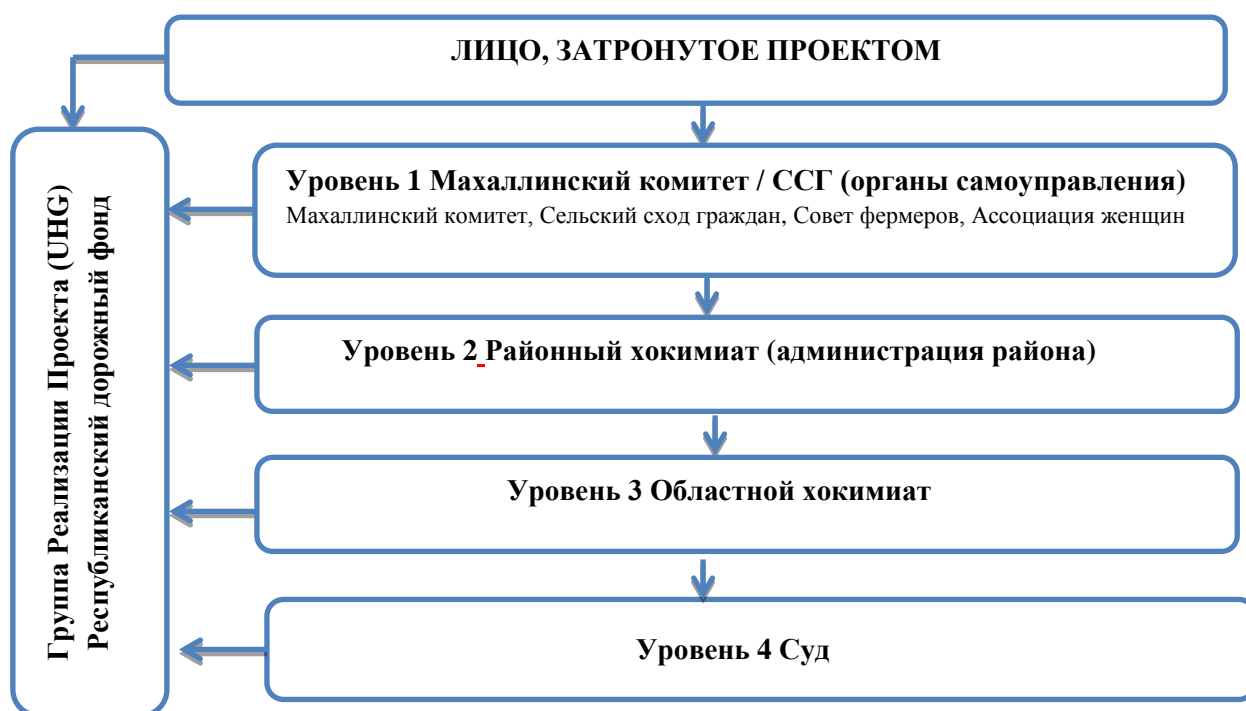
10.1 МЕХАНИЗМ УДОВЛЕТВОРЕНИЯ ЖАЛОБ

Деятельность по переселению - это сложный процесс, который может быть осложнен судебными разбирательствами в связи с жалобами пострадавших лиц. Механизм рассмотрения жалоб является процессом, который позволяет любому заинтересованному лицу подать жалобу или предложение о том, как проект планируется, строится или реализуется. В случае, если лица, которые имеют юридические права на отчуждаемое имущество, не согласно с решением организации или институтом по вопросам компенсации, или другими решениями, они имеют право обратиться с жалобой или требованием в компетентные государственные органы власти на любом уровне.

Механизм рассмотрения жалоб в равной мере относится к затронутым домохозяйствам, которые желают подать жалобы в проектном районе.

Подробный МРЖ описан в ниже:

Схема 1 Уровни МРЖ



Более подробная информация по уровням МРЖ описана ниже:

Таблица 14 Подробная информация по уровням МРЖ

Уровень	Описание	Ответственный институт	Период
ГРП / РДФ	<p>Затронутое лицо может обратиться в ГРП / РДФ на любом уровне МРЖ.</p> <p>Жалобы могут быть приняты в устной, письменной или электронной форме.</p> <p>Если жалоба поступила в ГРП, ответственное лицо по вопросам переселения / Специалист по переселению / Специалист по мониторингу и оценке ГРП принимает жалобу и регистрирует ее в книге регистрации жалоб в установленном порядке. Ответственное лицо изучает жалобу и пытается ее решить в течение 2 недель. Ответственное лицо может передать жалобу на районный уровень при постоянном контроле процесса рассмотрения и решения жалобы.</p> <p>ГРП, при получении жалобы от Координационного пункта рассмотрения жалоб или какого-либо другого органа, пытается незамедлительно принять следующие меры:</p> <ul style="list-style-type: none"> (i) Информировать обратившегося с жалобой в течение 2 дней; (ii) Создает команду по рассмотрению жалоб с членами: начальник ГРП, представители местного представительства РДФ, районный хокимиат. Команда будет возглавляться одним из представителей из руководящего состава РДФ, назначенного для рассмотрения жалоб по проекту. (iii) Команда будет консультировать обратившихся с жалобой и собирать проблемы, требующие решения по жалобам; (iv) Если жалоба не решается посредством команды проекта по рассмотрению жалоб, ГРП проинформирует об этом ВБ и районный хокимиат. В то же время все результаты изучения и решения жалобы или предоставления на следующий уровень 	<p>Специалист по переселению</p> <p>Специалист по мониторингу и оценке</p>	<p>Все жалобы должны быть решены в течение 15-20 дней.</p> <p>В случае необходимости получения дополнительной информации, период решения может быть продлен до 30 дней.</p>

	<p>предоставляются в письменной форме лицу, подавшему жалобы для информирования о ходе решения его /ее жалобы. Отчеты по жалобам предоставляются в ГРП.</p> <p>РДФ через свое ГРП на регулярной основе проверяет Координационный пункт рассмотрения жалоб касательно решения любых жалоб, если есть жалобы, полученные этим пунктом.</p> <p>Представитель ГРП должен проверять книги жалоб районного хокимиата каждые 14 дней для реализации необходимых мер по решению поступивших жалоб, претензий.</p> <p>ГРП ответственно за регистрацию поступивших жалоб, стадии решения, протоколы консультаций / встреч и записей по результатам рассмотрения каждой жалобы. Отчет по изучению жалоб должен быть предоставлен во ВБ в рамках отчета о ходе реализации проекта.</p>		
<p>Уровень 1 Махаллинский комитет / ССГ</p>	<p>Жалобы могут предоставляться в махаллинский комитет, ССГ, Фермерский совет, Ассоциацию женщин, или напрямую в ГРП / РДФ.</p> <p>Ответственные лица хорошо проинформированы о процедурах принятия, регистрации, изучения и решения полученных жалоб.</p> <p>Жалобы могут быть приняты в устной (по телефону), письменной или электронной форме. Регистрация жалобы в книге регистрации жалоб включает информацию о лице, подающем жалобу, его контактную информацию (анонимные жалобы не принимаются¹⁴), предмет жалобы, а также данные лица, которое принимает жалобу и является ответственным за полученную жалобу.</p> <p>Каждый ответственный институт должен иметь разработанную книгу</p>	<p>Махаллинский комитет</p> <p>Председатель махаллинского комитета</p> <p>Заместитель председателя</p> <p>Юрист- консультант / советник</p>	<p>Все жалобы должны быть решены в течение 1-2 недель (но не более 15 дней).</p> <p>В случае необходимости получения дополнительной информации, период рассмотрения и решения может</p>

¹⁴ Анонимные жалобы не принимаются, так как нет возможности проводить контроль и мониторинг мер, принятых для рассмотрения и решения жалобы эффективно.

	<p>регистрации жалоб, полученных в рамках проекта.</p> <p>Все не решенные жалобы предоставляются в Координационный пункт рассмотрения жалоб на районный уровень.¹⁵ Результаты рассмотрения / решения жалоб или предоставление на следующий уровень МРЖ предоставляются обратившемуся с жалобой в письменной форме.</p>		<p>быть продлен до 30 дней.</p>
<p>Уровень 2 (Районный хокимиат)</p>	<p>В случае если жалоба не решена на уровне Махалли, жалоба передается на районный уровень.</p> <p>Жалобы могут быть приняты в устной, письменной или электронной форме.</p> <p>Жалоба представляется на этот уровень после первичного рассмотрения на уровне Махалли. Поэтому ответственное лицо после регистрации поступившей жалобы делает соответствующие запросы на предыдущий уровень для получения дополнительной информации по результатам первичного рассмотрения, причины не решения и другой информации.</p> <p>Регистрация жалоб в книге регистрации жалоб также включает информацию об обратившегося с жалобой, контактную информацию, предмет жалобы, а также указывается дата принятия и ответственное лицо, принявшее жалобу.</p> <p>Нерешенные вопросы в установленный срок рассмотрения жалобы будут передаваться в Координационный пункт рассмотрения жалоб на региональный уровень.</p> <p>Результаты рассмотрения и решения / передачи жалобы на следующий уровень предоставляются заявителю в письменной форме.</p>	<p>Районный хокимиат</p> <p>Районный хоким</p> <p>Заместитель хокима по экономическим и социальным вопросам,</p> <p>Заместитель хокима по вопросам капитального строительства, благоустройству и коммунальным услугам.</p> <p>/</p>	<p>Все жалобы должны быть решены в течение 1-2 недель (но не более 15 дней).</p> <p>В случае необходимости получения дополнительной информации, период рассмотрения и решения может быть продлен до 30 дней.</p>
<p>Уровень 3 Региональный</p>	<p>Если жалоба не решена в течение 30 дней, обратившийся с жалобой или его /ее</p>	<p>Областной хокимиат</p>	<p>Все жалобы должны быть</p>

¹⁵ С целью предоставления информации затронутым лицам детали контактной информации соответствующих лиц могут быть представлены людям на встречах в махаллях, общественных консультациях, любых собраниях и вывешивать на досках объявлений в махаллях.

<p>(областной) хокимиат</p>	<p>представитель может предоставить свою жалобу в областной хокимиат.</p> <p>Жалобы могут быть также приняты в устной, письменной или электронной форме.</p> <p>На этот уровень жалобы поступают уже после рассмотрения на 2 предыдущих уровнях. Поэтому ответственное лицо после регистрации поступившей жалобы делает соответствующие запросы на предыдущие уровни для получения дополнительной информации по результатам рассмотрения, причины не решения и другой информации.</p> <p>Регистрация жалоб в книге регистрации жалоб также включает информацию об обратившегося с жалобой, контактную информацию, предмет жалобы, а также указывается дата принятия и ответственное лицо, принявшее жалобу.</p> <p>Если жалоба не решена на данном уровне, то она передается непосредственно в суд.</p>	<p>Областной хоким</p> <p>Заместитель хокима по экономическим и социальным вопросам,</p> <p>Заместитель хокима по вопросам капитального строительства, благоустройству и коммунальным услугам.</p>	<p>решены в течение 1-2 недель (но не более 15 дней).</p> <p>В случае необходимости получения дополнительной информации, период рассмотрения и решения может быть продлен до 30 дней.</p>
<p>Уровень 4 Суд</p>	<p>Если жалоба все еще не решена, то обратившийся с жалобой может предоставить свою жалобу в соответствующий суд.</p> <p>В данном случае заявителю необходимо написать исковое заявление с указанием основной причины обращения в суд. Также необходимо приложить все документы, подтверждающие результаты рассмотрения жалобы на районном, областном уровнях.</p> <p>Консультант отмечает, что затронутые лица могут подать жалобу в суд на любом уровне МРЖ.</p>	<p>Районный / областной суд</p>	<p>Сроки рассмотрения устанавливаются согласно законодательству и индивидуальных особенностей искового заявления.</p>

МРЖ подходит одинаково для всех лиц, попавших под воздействие проекта и которые хотят обратиться со своей жалобой в проектном районе.

Некоторые формы общественных извещений для создания МРЖ включают в себя:

- Распространение брошюр в общественных местах;
- Доски объявлений;
- Веб-сайты;
- Средства телекоммуникаций;
- Общественные встречи.

Было рекомендовано также, чтобы МРЖ и дальнейшие действия соответственно согласовывались с РДФ. Это должно быть представлено в записях формы закрытия жалобы.

В дополнение к проектному механизму подачи жалоб, общины и отдельные лица, считающие, что они пострадали от Всемирным Банком (ВБ) при поддержке проекта могут подать жалобу существующих на уровне проектов механизмов рассмотрения жалоб или рассмотрения жалоб Службы ВБ (GRS). GRS гарантирует, что жалобы, полученные оперативно пересмотрены с целью решения проблем, связанных с проектом. Проект затронутых общин и отдельные лица могут представлять свои жалобы независимой инспекционной группы экспертов ВБ, который определяет, произошло ли вреда, или может произойти в результате ВБ несоблюдения своих правил и процедур. Жалобы могут быть поданы в любое время после проблемы были доведены непосредственно до сведения Всемирного банка, а также Банк Управление была предоставлена возможность ответить на них. Для получения информации о том, как подавать жалобы в корпоративной жалобе Всемирного банка возмещение службе (GRS), пожалуйста, посетите <http://www.worldbank.org/GRS> . Для получения информации о том, как подавать жалобы в Инспекционную группу Всемирного банка, пожалуйста, посетите www.inspectionpanel.org.

ГЛАВА XI: РАСХОДЫ И БЮДЖЕТ

Бюджет на переселение должен включать в себя все предполагаемые расходы, связанные с приобретением земли, перемещения и восстановления дохода, административных расходов, внешний контроль, а также непредвиденные расходы..

На данном этапе подготовки ПДП, общее количество домохозяйств, чьи небольшие строения пострадают от проекта, будет 15 ДХ. Общее количество пострадавших построек составляет 18 единиц.

Реализация проекта потребует перемещения этих неформальных строений. Реализация проекта не должна потребовать ни физического перемещения домашних хозяйств, ни сноса пострадавших конструкций.

Не будет снесена ни одна из этих конструкций. Эти структуры будут перенесены ближе к строениям домохозяйства или на близлежащие территории. Будет возможно восстановить / использовать те же структуры, поскольку они не будут разрушены из-за перемещения. Такие структуры могут быть перенесены без какого-либо риска повреждения.

В случае повреждения сооружений, компенсация за поврежденную строению будет выплачена семье. Компенсация будет рассчитываться, как описано в Матрице Прав на компенсацию, т.е. на основе полной восстановительной стоимости поврежденной субструктуры на местных рынках к фактическому моменту выплаты компенсации,, в том числе всех платежей, связанных с ней, чтобы реабилитировать или восстановить ее до пре-проектного уровня или лучше. Сумма компенсации (в таких случаях) будет рассчитываться индивидуально от повреждений структуры. Вероятная сумма компенсации за риск повреждения пострадавших структур входит в компенсацию как непредвиденные обстоятельства.

Перенесение и повторная установка структур будет осуществляться в одно и то же время. Этот период будет коротким и никаких задержек в переустановке этих структур не ожидается. Согласно разработанному графику, перенос и переустановка будет выполняться в июле 2016 года до начала строительных работ.

В случае, если имеют место некоторые задержки (инженерные проблемы, непредвиденные условия и т.д.), возможные потери / повреждения пострадавшего домохозяйства будут рассчитываться на основе фактического ущерба, а также покрываться непредвиденными расходами.

Требуемая помощь пострадавшим домохозяйствам в сносе этих строений будет обеспечена местными органами власти (махалли и хокимията), в особенности: местные органы власти будут предоставлять рабочую силу / рабочих, чтобы помочь затронутым домохозяйствам переустановить пострадавшие сооружения. Рабочей силой является существующий персонал местных органов власти, таким образом, никаких расходов не потребуется, чтобы покрыть расходы на рабочих. (См Приложение)

Земельный участок, занятый этими небольшими сооружениями, принадлежат Автойул. Компенсация за пострадавшие структуры не требуется. Ни одна структура не будет повреждена в результате перенесения.

В случае вероятного ущерба пострадавшим структурам, общая стоимость замены (материала) поврежденных структур будет охватываться непредвиденными затратами. Расчет ущерба (материального) затрагиваемой структуры будет осуществляться на основании фактического повреждения структуры.

Проект потребует вырубку 6446 деревьев (4661 технических / строевых деревьев и 1785 фруктовых деревьев) на территории трех проектных областей. Среди них 6321 дерева расположены вдоль дороги и находятся на территории государственных земель в Андижанской, Наманганской и Ферганской областях. Согласно ОП ВБ 4,12 эти деревья не будут включены в бюджет настоящего Плана действий по переселению, так как принадлежат государству.

125 экономических деревьев (тутовники), расположенные на территории Куштепинского и Дангаринского районов Ферганской области, принадлежат коммерческой структуре (юридическое лиц ООО «Пилла»¹⁶). Стоимость этих деревьев и компенсация за потерянный урожай владельцу коммерческой структуры будет включена в бюджет настоящего Плана действий по переселению. Затронутое лицо получит компенсацию в соответствии с Матрицей компенсационных выплат, представленной в Структуре политики переселения.¹⁷

Проект предполагает возможное воздействие на пастбища в трех проектных регионах. Детальная информация по данному воздействию представлена в Плате социального и экологического управления проекта. Все строительные работы проекта будут направлены на снижение вероятности воздействия на эти земли. В случае если эти земли и лица, которые возможно могут использовать данные земли для разведения скота и его выпаса, будут затронуты проектом, они будут включены в проект как затронутые лица. Компенсация за возможный ущерб для данных людей будет покрываться за счет непредвиденных расходов.

Так, подробная информация о предстоящих расходах представлена в следующей таблице:

¹⁶ Предприятие ООО «Пилла» является предприятием, которое занимается разведением шелковичных червей для получения шёлка посредством тутового шелкопряда. Листья тутовых деревьев (листья шелковицы), выращенных этим предприятием, являются главнейшим кормом для шелковичного червя. Прутья деревьев используются для завивки кокона червей. Ценность выращиваемого дерева тутовника приходится на период более 30 лет, когда шелковица начинает давать необходимое количество корма для червей. Молодые кусты и деревья тутовника не могут быть использованы с экономической точки зрения для разведения шелковичного червя, так как не позволяют выкормить червей.

¹⁷ Земля, на которой находятся затронутые тутовники, принадлежит данному предприятию на правах аренды

Таблица15 Предполагаемые затраты на приобретение земель и вопросы переселения*

Статья расходов	Всего, сум	Всего, долларов США
125 затронутых тутовников ("ООО Пилла")	350 625 000 +компенсация «земля за землю»	119 702.36 +компенсация «земля за землю»
МиО	527 245 200	180 000
Непредвиденные расходы (7%)	61 450 914	20 979
ИТОГО	939 321 114	320 681.4
	UZS	US\$

** Необходимая помощь затронутым домохозяйствам в сносе этих небольших строений будет предоставляться местными органами власти (махалля и хокимият)*

В настоящее время приблизительный бюджет составляет **939 321 114 сум** или **320 681,4 долларов США** по обменному курсу Центрального банка (ЦБ) Республики Узбекистан на 11 июня 2016 года.

Все расходы на действия по переселению (включая затронутые деревья) будут покрываться РДФ за счет средств государственного бюджета РУз. РДФ отвечает за своевременное распределение и перечисление денежных средств в местные органы власти. Местные органы власти (хокимияты) несут ответственность за своевременное распределение средств всем затронутым лицам проекта, в том числе за затронутые деревья.

ГЛАВА XII: ГРАФИК РЕАЛИЗАЦИИ

Этот раздел включает подробный, имеющий четкие временные рамки, график выполнения всего и деятельности по переселению.

Срок подготовки ПДП, внедрения и действий после внедрения представлен в таблице ниже:

Таблица 16 График реализации ПДП

Шаг	Действие	Ответственность	Срок
А)	ЗАВЕРШЕНИЕ ПОДГОТОВКИ ПДП		
	Последующие обзоры и раскрытия информации / консультации по политике компенсации	Консультант по Переселению	Май 2016
	Определение необходимой помощи для перенесения пострадавших сооружений местными органами власти / Оценка затронутых деревьев	Районные Хокимияты, махалла и Консультант по Переселению ГРП	Май 2016
	Завершение ПДП	Консультант по Переселению	Июнь 2016
	Уведомление Нет возражений от ВБ по ПДП	Консультант по Переселению	Июнь 2016
	Раскрытие чернового варианта ПДП через общественные консультации	Консультант по Переселению	Май- Июнь 2016
	Согласование финального ПДП	Консультант по Переселению	Июнь 2016
В)	РЕАЛИЗАЦИЯ ПДП		
	Подготовка к перенесению затронутых строений / вырубке деревьев	Районные Хокимияты, махалла и Консультант по Переселению ГРП	Июль 2016
	Перенесение и переустановка затронутых строений / вырубка деревьев	Районные Хокимияты, махалла и Консультант по Переселению ГРП	Июль - Сентябрь 2016
	Мониторинг выполнения ПДП	Районные Хокимияты, махалла и Консультант по Переселению ГРП	Сентябрь 2016
	Уведомление «Нет возражений» от ВБ, если реализация ПДП будет оценена как удовлетворительная	ВБ	Октябрь 2016
	Выпускается уведомление, чтобы начать строительные работы	ВБ / РДФ	Ноябрь – Декабрь 2016
С)	ЗАДАЧИ ПОСЛЕ РЕАЛИЗАЦИИ		
	Независимая оценка ПДП	Независимый Мониторинг	Подлежит подтверждению
Д)	ЦИКЛИЧЕСКИЕ ЗАДАЧИ		
	Внутренний мониторинг. Ежеквартальный отчет о ходе работ в ВБ	Консультант по Переселению, ГРП	Ежеквартально в течение 2016-2018

ГЛАВА XIII: МОНИТОРИНГ И ОЦЕНКА (МиО)

Эффективный мониторинг и оценка, как во время реализации проекта и долгосрочной перспективе после завершения проекта является жизненно важной частью общего цикла проекта; без уроков МиО, необходимых для обеспечения непрерывное улучшение в производительности не будет изучен и применен.

В соответствии с требованиями ВБ ГРП наймет специалиста по мониторингу с целью оценки деятельности по переселению реализации. Этот специалист будет разрабатывать детальные планы и показатели мониторинга для каждого ПДП. Эти показатели будут включать временные рамки выполнения ПДП, соответствие разработанным принципам ПДП, включая необходимое содействие, выплата компенсаций, удовлетворенность ЛПВП, доступность жалоб и прочие. Специалист по мониторингу будет ежеквартально предоставлять отчет о ходе реализации ПДП и вносить его в отчеты о ходе работы.

Основная цель МиО является оценка результатов и качества реализуемого переселения деятельности и связанных с ними мер по смягчению последствий в соответствии с СПП и ПДП.

Основные функции МиО специалиста являются следующие:

- Разработка рекомендаций по организации и проведению МиО деятельности переселения, в том числе системы мониторинга показателей, сроков, процедур, форм отчетности и т.д.;
- Анализ и подготовка рекомендаций по реализации стратегии компенсации для ЛПВП;
- Анализ и подготовка рекомендаций по компенсационным выплатам в соответствии с требованиями ВБ и ПДП;
- Участие в качестве наблюдателя в консультации / встречи;
- Контроль своевременного распределения средств, целевого использования, подготовка требует корректирующих мер;
- МиО завершения ПДП.

Мониторинг будет проводиться в течение двух лет на постоянной основе. Бюджет МиО 180 000 долларов США и включен в бюджет переселения.

Отчет по МиО будет подготовлен в качестве части квартальных отчетов по реализации ПДП и отчетов о ходе выполнения.